

Helping People Live Better Lives

AMAGRAM



리더를 위한 영광의 시간

2019 두바이 리더십 세미나

11.12
2018



맛과 영양을 그대로 암웨이 퀸의 [지키는 기술]

원재료의 맛 그리고 영양까지 살아있는 요리
혼자서도 어렵지 않게 할 수 있도록
암웨이 퀸이 [지키는 기술]로 당신의 요리와 함께 합니다

MY COOKING STORY

AMWAY QUEEN™



풍미를 지키는
Moisture Seal



영양소를 지키는
VITALOK™ Cooking



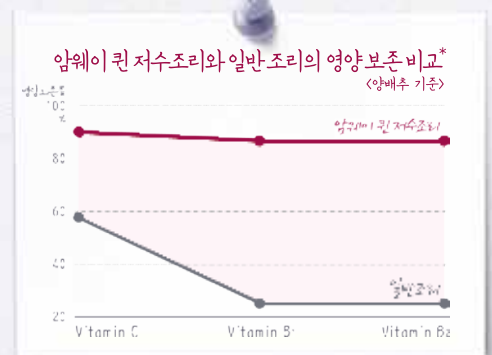
열을 지키는
All Layer Tech



원칙을 지키는
NSF 인증



디테일을 지키는
Asian Kitchen Lab



* Hae Kyung Chung and Kyung-soo Yoon and Nariyah Woo.

Effects of Cooking Method on the Vitamin and Mineral Contents in Frequently Used Vegetables. Korean J Food Cook Sci Vol.32, No.3, pp.270-278 (2016).

CONTENTS

NOV-DEC | 2018



06

BUSINESS

- 04·NOW 자기 자신과 파트너가 함께 성공할 수 있는 휴먼 리더십
- 06·PEOPLE 암웨이 공동 창업자, 리치 디보스를 회고하며
- 08·MEDIA 비즈니스 성공 모델로 손꼽히는 암웨이 비즈니스
- 10·EVENT 감동과 환희의 ABO 축제, 2018 내셔널 컨벤션&FED 행사 소식
- 12·SPACE 비즈니스 성공의 허브, 광주 암웨이 비즈니스 센터 리뉴얼 오픈
- 14·BOOMUP 성공을 위한 지름길, 목표 설정 방법
- 16·SNS 요즘 대세 SNS, #인스타그램

BEAUTIFUL

- 17·FESTIVAL 아티스트리의 소셜 인플루언서, 패셔니스타와 함께한 부산국제영화제
- 18·BEAUTY 선명한 발색력과 보습력, 립 케어 기능까지 갖춘 똑똑한 립밤
- 20·SOLUTION 피부 고민 해결을 위한 퍼스널라이즈드 솔루션
- 24·SPECIALCARE 겨울철 필수 스페셜 케어, 아티스트리 워시오프 마스크
- 30·MEN 차세대 리더가 되기 위한 필수 관문, 2018 클럽 아티스트리 맨

HEALTHY

- 34·LIVING 계절성 알레르기에 대처하는 방법
- 38·PROJECT 당신의 혈관은 건강한가요?
- 41·PYTOSTA 파이토스타와 함께하는 파이토 홀카페 비즈니스 이야기 2탄
- 42·DRINK 파이토스타의 상쾌한 아침을 여는 프루츠 스무디
- 44·BRAND 믿을 수 있는 완제품을 위한 뉴트리라이트의 철학과 가치
- 48·TEAM 팀 뉴트리라이트가 전하는 자카르타의 금빛 메세지

LIFE

- 50·ITEM 보송보송 반짝반짝~ 욕실 청소 고수의 비법
- 52·MASTER 1 송정민&김선학 요리명장팀의 건강 가득 향토 차림상
- 53·MASTER 2 신금균&김태신 요리명장팀의 고향의 정이 깃든 통영의 맛
- 54·TEA 우리, 차 한잔할까요? 라임트리 프룻 티 컬렉션
- 55·NEW 건강한 겨울을 준비하기 위한 11·12월의 신제품
- 56·COMMUNICATION 마음을 어루만지는 대화가 필요하다
- 58·RECOGNITION 비즈니스 목표를 달성한 영예의 주인공들

20



34



38



42



QR 코드를 스캔하시면 <AMAGRAM> 11·12월호 PDF를 모바일에서 확인할 수 있습니다. <AMAGRAM>에 실린 기사와 삽화, 사진의 무단 복제를 금합니다. <AMAGRAM>은 한국도서잡지윤리위원회의 집지실천요강을 준수합니다.

ARTISTRY STUDIO
— nyc edition —

도시의 컬러에 물들다

COLOR & THE CITY

아티스트리 스튜디오 NYC EDITION

여행과 모험, 아트를 사랑하는 당신
세계의 핫한 도시들 속 당신만의 컬러를 찾아보세요.
첫 번째 무대는, 자유로운 열정의 도시 뉴욕!
이 도시에서 당신은 가장 빛나고 있어요.

#ArtistryStudio #Passionista #WearItShareIt



좋은 리더가 되는 지름길 휴먼 리더십

에디터·이도현 | 사진·셔터스톡



Human Leadership

성공도 궁극적으로 사람을 위한 것이다. 암웨이 비즈니스에서 자기 자신과 파트너가 함께
성공할 수 있는 가장 좋은 방법은 휴먼 리더십이다.

04

인터넷과 모바일, SNS까지... 온-오프라인을 넘나들며 더욱 치열해진 경쟁 환경 속에서 **‘사람의, 사람을 위한, 사람에 의한’을 위한 리더십, 휴먼 리더십이 단연 주목받고 있다.** 그중에서도 암웨이의 두 창립자, 리치 디보스와 제이 벤 앤텔의 성공 신화가 눈길을 끈다. 두 사람이 암웨이를 성공적으로 이끌 수 있었던 것은 그저 암웨이의 사장이 아닌, **앞에서 용기를 북돋워주고 옆에서 어깨동무하고 뒤에서 적극적으로 후원하는 리더였기 때문이다.** 리더가 휴먼 리더십을 바탕으로 파트너와 즐기며 서로의 사업을 도왔기 때문에 암웨이는 이처럼 빨리, 그리고 공고하게 성장할 수 있었다. 그렇다면 휴먼 리더십을 어떻게 실천해야 할까? 리치 디보스와 제이 벤 앤텔은 모든 관계의 첫 번째 핵심으로 사람을 꼽았다. 비즈니스 파트너이자 가장 오랜 친구인 서로는 리더와 파트너 역할을 교환하며 아주 작은 문제라도 서로 간의 의견을 공유했다. 자신들뿐만 아니라 모든 사람 개개인이 주체적으로 사업체를 가져야 한다고 주장했고, 그들이 성공할 때 그간의 노력에 대한 보상과 인정은 물론, 또 다른 기회를 줌으로써 자기 자신, 나아가 지역사회와 사람들, 다른 나라의 사람들이 행복하기를 바랐다. 실제로 이들은 암웨이를 창립한 후에도 제이 및 베티 벤 앤텔 재단을 통해 경제개발, 의료 서비스, 교육 및 예술 부문 등 지역 사회 활동에 크게 이바지해 사회적인 리더가 되었다. 리치 디보스나 제이 벤 앤텔과 같은 **훌륭한 리더에게 공통적으로 보이는 특징 중 하나는 주**



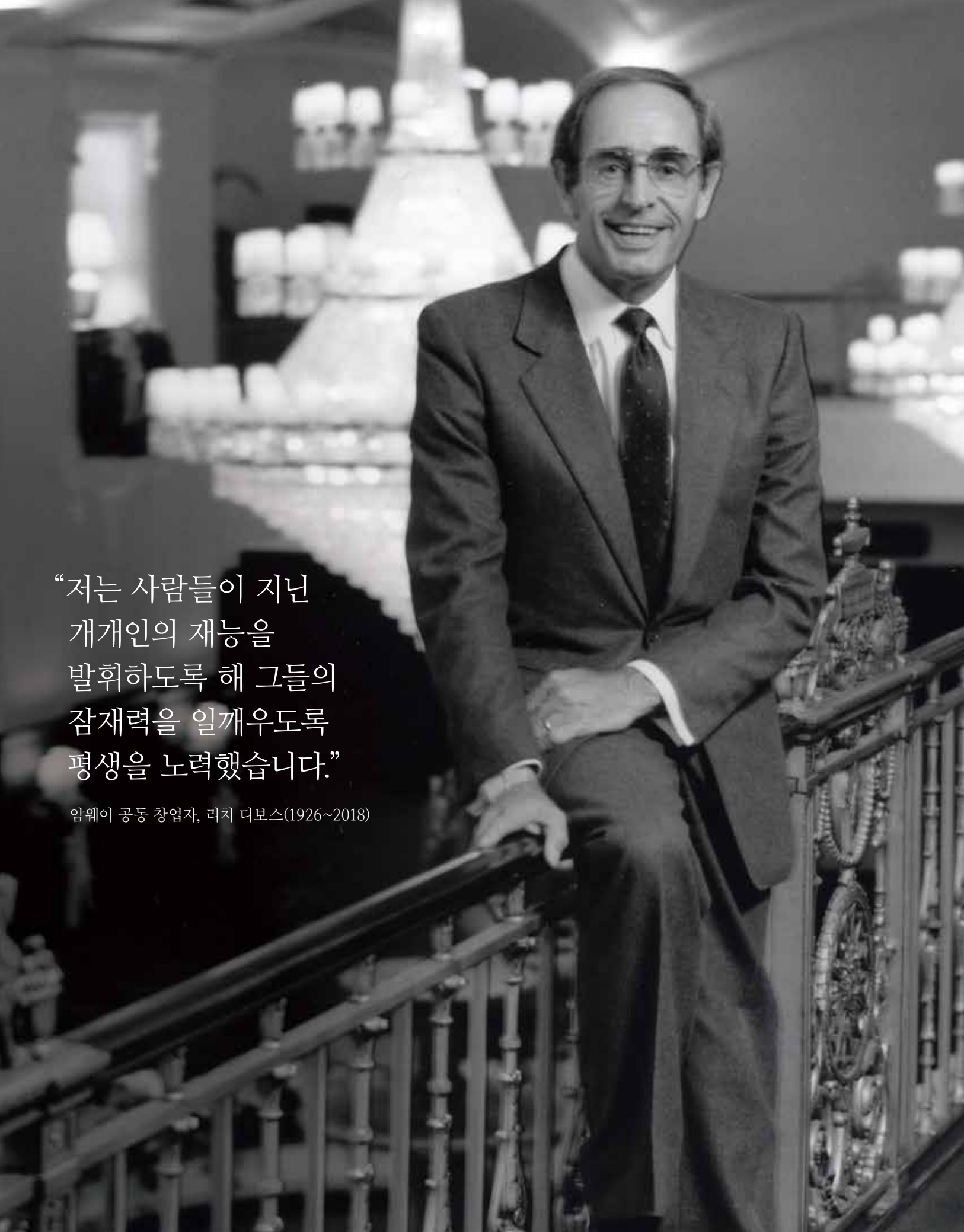
Leadership Seminar



2019 두바이 아시아 태평양 리더십 세미나는 글로벌 암웨이 역사상 최초로 진행되는 아시아 태평양 리더십 세미나이며, 암웨이 역사의 한순간을 장식할 주인공이 될 수 있는 절호의 기회다.

05

위 사람을 신뢰한다는 것이다. ‘서번트 리더십(servant leadership)’이라고도 하는데, 파트너와 목표를 공유하고 성장을 도모하면서 신뢰 관계를 형성시키는 것이다. 신뢰를 바탕으로 한 리더와 파트너의 관계가 굳혀지면서 서로를 존중하게 되고 나아가 그들 스스로 성장하는 것은 물론, 자기 계발뿐만 아니라 궁극적인 목표의 성공까지 보장받을 수 있다. “다른 이들에게 스스로 사업할 수 있는 기회를 주고 싶었다”고 말한 리치 디보스처럼, **자신의 파트너가 성공할 수 있도록 도와주는 것도 훌륭한 리더의 역할이다.** 파트너가 자신의 능력을 최대한 발휘할 수 있도록 지도하고, 멘토가 되어 그들의 이야기를 듣고 함께 고민하며 나아갈 길을 제시할 수 있어야 한다. 휴먼 리더십이란 사람과 사람 사이의 관계를 우선시해 서로를 이해하고 마음을 얻는 데 정성을 다하는 것이다. 이것은 휴먼 비즈니스를 실천하고 있는 암웨이 리더들에게도 좋은 본보기가 된다. 암웨이는 휴먼 리더십을 실천하는 사람을 위해, 그리고 마침내 리더가 된 이들을 축하하기 위해 매년 리더십 세미나를 개최한다. **1년 동안 좋은 리더가 되기 위해 노력한 이들에게 축하와 감사를 건네는 자리라는 의미 외에도 파트너에게는 좋은 리더가 되는 방법을, 리더가 된 이들에게는 자신의 자리를 돌아볼 수 있는 의미있는 시간이다. 2019년에는 글로벌 암웨이 역사상 최초로 아시아 태평양 리더십 세미나가 두바이에서 열릴 예정이다.**



“저는 사람들이 지닌
개개인의 재능을
발휘하도록 해 그들의
잠재력을 일깨우도록
평생을 노력했습니다.”

암웨이 공동 창업자, 리치 디보스(1926~2018)



향년 92세, 암웨이 공동 창업자인 리치 디보스가 눈을 감았다. 그는 세상에서 가장 온화하고 따뜻한 미소를 지닌 남자였다. 다시 그 모습을 볼 수 없을 거라 생각하면 어쩔 수 없이 마음 한쪽이 쓸쓸해진다. 1959년 제이 밴 앤델(Jay Van Andel, 1924~2004)과 함께 암웨이를 창업해 성공 신화를 이룩한 리치 디보스. 우리는 그의 온기를 추억하며 그가 선보인 일생의 드라마를 영원히 기억할 것이다.

“Love Ya, Rich” 리치 디보스

위대한 사업가이자 자선가, 리치 디보스

세계를 여행하다 보면 리치 디보스 덕분에 성공한 사람을 많이 만날 수 있다. 그는 한평생 ‘사람이 어떻게 세상을 변화시킬 수 있는가?’를 진지하게 고민해 왔다. 리치 디보스는 모든 사람은 성공할 수 있는 무한한 잠재력을 가지고 태



군복무 시절의 리치 디보스.

어났다고 믿었으며, 그들이 세상을 변화시킬 수 있도록 지원을 아끼지 않았다. 그는 항상 긍정적인 태도를 견지하고 긍정적인 사람들과 함께 만들어가는 좋은 분위기 속에서 긍정적인 힘을 전파하려 애썼다. 심장이식을 기다리는 동안 죽음을 눈앞에 두고서도 ‘신의 은총은 항상 절망적인 상황에서 우리에게 희망을 준다’는 태도를 보였다. 그뿐만 아니라 다른 사람을 돕는 치어리더 역할이라고 자신을 소개하며 가족과 친구, 나아가 사회 구성원에게까지 할 수 있다는 믿음을 주는 데 전념했다.

그의 인생을 회고할 때 빠질 수 없는 인물은 제이 밴 앤델이다. 암웨이의 공동 창업자로 알려진 그는 리치 디보스의 제일 친한 친구이자 동반자였다. 10대 때부터 우정을

쌓아온 그들은 서로 다른 사람들이 힘을 합쳐서 이뤄낸 성과가 크다는, 이른바 ‘협력의 힘’을 알게 되었고 마침내 암웨이를 창업했다. 리치 디보스는 초기 자본의 제약 없이 기회가 주어진다면 주체적으로 자신만의 사업을 해야 한다고 주장했으며, 긍정적인 태도와 매사에 할 수 있다는 믿음으로 파트너들을 모집했다. 리치 디보스와 제이 밴 앤델이 시작한 협력의 힘은 전 세계 수백만 명의 ABO와 수천 명의 직원들로 늘어나 지금의 암웨이를 일궈냈다. 전 세계에서 활동하는 ABO들은 그를 암웨이 경영자로서가 아니라, 자기 자신을 일어서게 하고 삶의 이유를 깨닫게 하고 성공의 길로 인도한 인간적이고 긍정적이며 고마운 사람으로 기억할 것이다.



어린 시절의 리치 디보스.



2009년, 연설하는 리치 디보스.



관계와 신뢰가 이끄는 4차 산업혁명 시대 비즈니스

08

인터넷으로 클릭 몇 번이면 언제든 원하는 정보를 얻을 수 있는 시대, 단순 정보가 아닌 정확한 콘텐츠를 분석하는 힘 역시 중요해졌다. 최근 SBS 다큐멘터리 <마케팅 리터러시 진짜와 가짜> 편에서는 4차 산업혁명을 맞이한 현시대의 마케팅 트렌드와 믿음·신뢰를 기반으로 한 암웨이 직접판매 시장에 관한 내용이 방영됐다. 비즈니스 성공 모델로 우뚝 선 암웨이 직접판매 시장의 전망과 비즈니스 철학에 대해 들어본다.

사진·SBS <마케팅 리터러시 진짜와 가짜> 방송 화면

최근 소셜 네트워크나 유튜브를 통해 자신만의 콘텐츠를 생산해내고 사람들에게 영향력을 행사하는 사람이 ‘인플루언서’라고 일컫는다. 이들은 직접 소비자들과 소통하며 다양한 콘텐츠를 공유한다. 이런 인플루언서에게 전 세계 사람이 열광하고 있다. 이처럼 디지털 시대, 즉 4차 산업혁명 시대에 이르면서 소비자와 공급자 사이 관계는 매우 밀접해졌고, 소비자가 올바른 정보와 제품을 구분할 수 있도록 ‘믿음과 신뢰’를 기반으로 한 마케팅이 더욱 중요해졌다. 마케팅뿐만 아니라 비즈니스에서도 사업을 운영하고 소비자와 관계를 맺는 중요한 가치를 유지하면서 시대에 맞게 적용하고 있다. 시대가 변하면서 그 시대에 따라 어떻게 판매하고, 사람들과 어떻게 소통하며 주문할지에 대한 여러 가지 규칙이 존재하기 때문이다.

이와 같이 소비자와 직접 소통하는 오늘날 소셜 네트워크 마케팅은 암웨이의 직접판매 방식과 매우 유사하다. 암웨이는 60년 전 획기적인 직접판매 방식을 도입해 현재 세계적 기업으로 우뚝 성장했다. 직접판매는 공유와 추천에 기반을 둔 마케팅이며, 직접판매에서 가장 중요한 것은 사람과 사람 사이의 연결망이다. 현재 기술이 발달하면서 사람들은 손가락 하나로 다른 사람과 소통한다. 물건을 사고, 식당을 찾아내고, 여행지를 예약하기도 한다. 모든 것이 연결되는 초연결 시대이자 디지털 생활 시대가 도래했다. 여기서 재미있는 사실은 ‘digital(디지털)’의 어원은 손가락이라는 뜻의 ‘digit’으로부터 시작됐다는 것이다. 세상을 바꾸는 최신 트렌드는 기계가 아닌 사람의 손가락이며, 결국 사람이 모든 변화의 원천이라는 의미이기도 하다. 기술이 발전하면서 사람들을 연결하는 방식은 달라졌지만, 사람 간의 연결을 지속시키는 힘은 기본에 있다. 암웨이는 사람 간의 신뢰와 믿음을 바탕으로 한 파트너십을 가장 중요시 여긴다. 신뢰와 믿음을 근본으로 한 소비자와의 연결이 4차 산업혁명 시대의 핵심이며, 신뢰하는 사람들이 추천하는 제품이 곧 암웨이 마케팅 방식이다. 시대가 변해도 사람의 가치는 변하지 않기에 사람을 위한, 사람에게 의한, 사람의 비즈니스인 암웨이의 장래는 밝을 수밖에 없다.



QR 코드를 스캔하시면 SBS 다큐멘터리 <마케팅 리터러시 진짜와 가짜> 편 요약 동영상상을 모바일에서 시청할 수 있습니다.



암웨이 창립 60주년 A60에서 여러분의 도전을 기다립니다.

2019년 미국 라스베가스에서 암웨이 창립 60주년 행사, A60가 개최됩니다. A60에서 여러분의 성공을 축하하고 더 높은 목표와 비전을 나눌 것입니다. 이 창의적이고 환상적인, 빛나는 순간을 직접 경험해보세요. 라스베가스 전역에서 펼쳐질 영예로운 자리, A60를 기대해보세요.

Amway™

A60

그날의 주인공은 바로 우리, 그리고 여러분입니다.

2019년 암웨이 창립 60주년 축하 행사

파운더스 카운슬(FC)
5월 16~22일

수석 다이아몬드(EDC)
5월 17~22일

다이아몬드(Diamond)
5월 18~22일

감동과 환희의 ABO 축제 현장

세상을 움직이는 비즈니스로 큰 걸음 내딛는 한국암웨이

한국암웨이가 2018 회계 연도의 시작과 함께 새로운 핀을 달성한 영광의 주인공을 축하하고, 비즈니스의 새로운 비전을 공유하는 자리를 연이어 마련했다. 한국암웨이 최대 규모의 ABO 축제답게 각각 수천 명이 운집해 성대하게 치른 이들 행사 현장은 희망과 열정, 감동과 환희로 가득했으며, ABO는 물론 한국암웨이의 피땀 어린 결정이자 눈부신 청사진과도 같았다.

2018 암웨이 내셔널 컨벤션 행사가 지난 9월 1일 서울 잠실학생체육관에서 ABO 약 6000명이 운집한 가운데 성대하게 펼쳐졌다. 올해의 테마는 'eMotional Touch, Move Forward'로, 세상과 교감하기 위한 감성적인 접근, 새로운 움직임을 위한 더 큰 동력의 메시지를 담았다. 행사 시작을 알리는 오프닝 무대는 디지털 엑스포와 오감을 자극하는 흥미로운 공연으로 꾸며졌다. 특히 Young, Digital, Social이라는 키워드로 구성된 디지털 엑스포는 한국암웨이가 나아갈 핵심적인 방향을 제시하며 서문을 열었고, 암웨이 글로벌 본사 톱 디보스 회장이 영상을 통해 축하 인사를 전하며 2019 두바이 아시아태평양 리더십 세미나의 성공 개최를 위해 기치를 올려줄 것을 당부했다. 뒤이어 무대에 오른 한국암웨이 김장환 대표이사는 11년 연속 성장에 대한 감사를 전하고, 4차 산업혁명 이후 5차 산업혁명 준비의 중요성에 대해 강조하며 비전을 제시했다. 특별 초청 연사로 나선 대만 2세대 톱 리더인 리우 테베이 크라운 앰배서더는 자신이 경험한 암웨이 비즈니스의 미래 가치를 2세대 리더를 위해 전하고, 암웨이 비즈니스에 대한 긍정적인 마인드를 강조했다. 암웨이





“하루가 다르게 변하는 경영 환경 속에서도 60년이라는 역사를 이어온 여정에 자부심을 느낍니다. 오랜 시간 성장을 거듭할 수 있었던 토대는 리더님과과의 긴밀한 파트너십입니다. 기본에 충실하며 혁신적인 제품과 암웨이 넥스트(Amway Next) 전략으로 시대를 선도하는 비즈니스 환경을 조성하겠습니다. 리더님과 손잡고 한 단계 더 성장하는 멋진 한 해를 만들 것을 약속드립니다.”

-한국암웨이 김장환 대표이사



내셔널 컨벤션 행사의 하이라이트는 뉴핀 성취자에 대한 시상과 감동의 연설 시간이었다. 이들의 연설은 ‘eMotional Touch, Move Forward’ 테마에 맞추어 암웨이의 젊은 리더, 흥분과 즐거움이 함께하는 암웨이 비즈니스, 신뢰의 암웨이, 다운 라인 파트너와의 성취, 암웨이 비즈니스에 대한 사랑 등 5가지 소주제로 이루어져 청중의 눈과 귀, 마음을 사로잡으며 비즈니스의 결의를 다지는 시간이 되었다.

2부 순서에는 수고한 ABO를 치하하고 여흥을 북돋우기 위한 뜨거운 축제 ‘U35 Fun Fun Fun Night’가 이어졌다. SNS 뷰티 크리에이터의 토크쇼와 K-Pop 스타의 폭발적인 무대, 인디 밴드의 개성 넘치는 사운드가 시간과 공간을 빈틈없이 채우며 절정으로 치달았다.

열광적인 호응과 뜨거운 감동은 한국암웨이 또 하나의 성대한 파티 ‘2018 WWDB-K.F.E.D(Free Enterprise Day)’에서도 가감 없이 이어졌다. 지난 10월 3일 인천 남동체육관에서 열린 WWDB-K.F.E.D는 ABO 약 1만 2000명이 참석하며 그 위상을 다시 한번 세상에 알렸다. 긍정적인 에너지와 희망의 메시지로 가득했던 2018 WWDB-K.F.E.D에서는 2019년 글로벌 암웨이의 빅 이벤트가 될 창립 60주년 행사 A60와 두바이 아시아 태평양 리더십 세미나에 대한 기대감을 증폭시켰다. 새로운 핀을 성취한 영광의 얼굴을 알리는 인정식과 이들의 비즈니스 역할 모델이 되어주는 지도자들의 연설은 비즈니스의 성취와 성공을 넘어서는 감동의 파고로 가슴을 울렸다. 새로운 회계 연도의 시작과 함께 비즈니스의 지속적인 성장과 우리 삶의 내일을 약속한 축제. 내년에도 한국암웨이와 ABO 리더의 파트너십을 바탕으로 한 단계 더 성장하는 멋진 한 해가 되길 바란다.





비즈니스 성공의 서광 광주 암웨이 비즈니스 센터

Amway Business Center

암웨이가 선사하는 라이프스타일을 체험할 수 있는 광주 ABC가 새롭게 문을 열었다.
암웨이 비즈니스에 윤기를 더할 공간의 시작이다.



1



2

지난 10월 6일, 광주가 들쭉거렸다. 전라도 암웨이 비즈니스의 허브가 될 광주 ABC가 새롭게 문을 열었기 때문. 약 500평 규모로 늘려 보다 많은 이가 쾌적하고 넓은 공간에서 암웨이를 경험할 수 있게 됐다. 요즘 ABO들 사이에서 화두가 되고 있는 교육과 비즈니스 공간을 더해 빠르게 성장하고 있는 전라도와 광주 지역 ABO들의 사업 지원 폭을 넓혔다. 동이를 무렵 목적지를 향해 달려가는 기차처럼, ABO들의 사업이 성공할 수 있도록 발판이 되어 줄 광주 ABC. 암웨이 상징과 비전을 그대로 담아낸, 비즈니스 성공의 서장이 될 광주 ABC를 만나보자.

암웨이 비즈니스를 설계하는 공간

기존 광주 ABC에서 볼 수 없었던 비즈니스 컨설팅 룸을 신설한 것이 가장 큰 특징이다. 지역 비즈니스 컨설턴트들이 데이터에 근거한 체계적인 상담을 통해 ABO들의 비즈니스

성장을 지원하기 위한 공간으로 활용할 것이다. 또한 3개의 비즈니스 룸을 만들어 보다 많은 ABO들이 장소의 제약 없이 비즈니스 활동을 할 수 있도록 지원했다. 이곳에선 목적에 따라 소규모 모임 및 세미나를 진행할 수 있는데, 그동안 미팅 공간 부족으로 비즈니스 활동에 어려움을 겪은 ABO들에게 많은 도움이 될 것이다.

ABO 리더를 위한 교육의 장

새롭게 단장한 광주 ABC에서 또 하나 눈에 띄는 점은 교육 공간이다. 기존 220석 규모의 교육장을 대폭 확장해 100석과 400석, 총 2개의 교육장으로 나누어 만들었다. 최근 증대되고 있는 ABO 리더들의 교육 니즈를 반영한 결과다. 앞으로 ABO 리더들은 파트너 및 신규 ABO와 함께 비즈니스 교육에 참여하는 것은 물론, 뉴트리라이트와 아티스트리 등 암웨이 브랜드 및 제품에 대한 전달 노하우까지 다양한 콘텐츠를 쾌적한 공간에서 접할 수 있게 됐다. 한국암웨이 ABC는 ABO와 소비자가 브랜드를 경험하고 교육 기회를 제공해 회사와 ABO의 강력한 파트너십과 팀워크로 비즈니스를 성장시켜 나아갈 수 있는 지역의 랜드마크로 자리 잡을 예정이다.

13

- 1 광주 암웨이 비즈니스 센터에서는 뉴트리라이트를 비롯해 암웨이 전 브랜드의 제품을 모두 만나볼 수 있다.
- 2 보다 넓고 쾌적해진 파티 룸.
- 3 아티스트리 유스 익스텐드 라인부터 아티스트리 아이디얼 레디언스, 최근 발매해 주목받고 있는 아티스트리 스튜디오 뉴욕 에디션 라인까지 모두 만날 수 있다.
- 4 그랜드 오픈식에서 한국암웨이 김장환 대표이사가 축하 인사를 하고 있다.



3



4

성공을 위한 지름길, 비즈니스 목표 설정



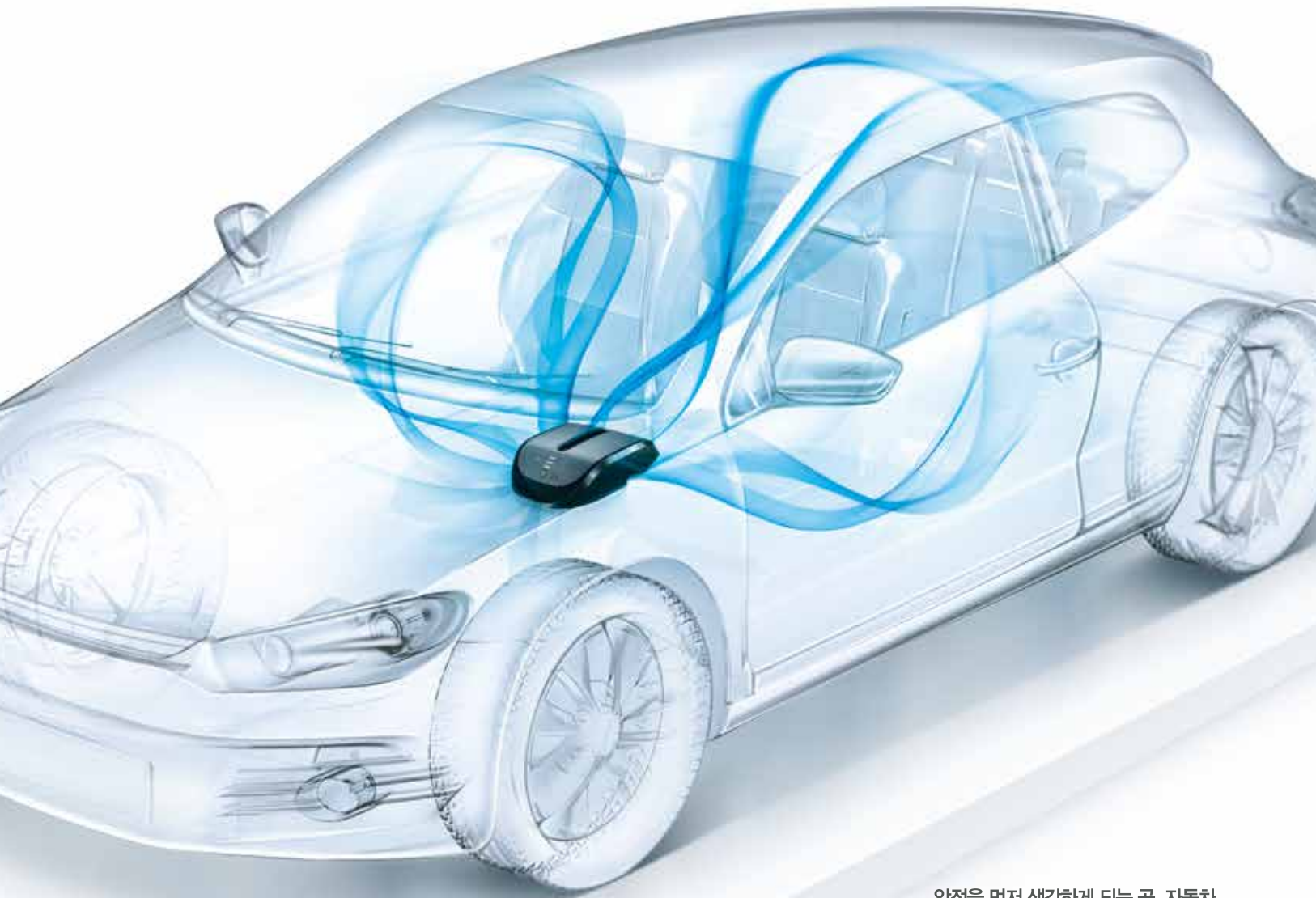
성공하는 삶은 자기 삶을 어떻게 계획하느냐에 따라 달려 있다.
얼마 남지 않은 2018년, 한 해를 되돌아보며 아쉬웠던 점과
개선해야 할 점을 바탕으로 내년에는 올해보다 좀 더 성장한
ABO가 되도록 노력해보자.



14 성공에 관심이 많은 사람은 한 번쯤 목표 설정의 필요성에 대해 꼭 듣게 된다. 연말연시가 되면 누가 말하지 않아도 한 해를 돌아보며 신년 계획을 세운다. 특히 압웨이 ABO들에게는 이 시점이 자신의 목표를 돌아보기에 최적의 시기다. 11월과 12월은 2018년의 한 해를 마무리하는 시점이면서 2018년 9월 새로운 회계 연도를 맞아 세웠던 목표를 재점검하고 재설정하는 시기다. 그 어느 때보다 목표 설정이 중요한 때. 그렇다면 왜 목표 설정이 필요한 걸까? 목표를 설정하면 그 목표를 달성하기 위해 중요한 동기가 되고 목표를 성취하기 위한 추진력을 얻게 된다. 또한 목표 달성을 위한 로드맵을 그리게 된다. 로드맵은 목표를 위해 어떤 길을 가야 빨리 도착할지, 어디서 어디로 가야 할지를 명확히 알려준다. 목표를 설정할 때는 높게 잡고 단계별로 올라갈 수 있는 구체적 세부 목표를 잡아 과정을 즐기면서 성취감도 동시에 느끼는 것이 중요하다. 피겨 여왕으로 불리는 김연아 선수는 피겨스케이팅 선수의 길을 가기로 결심한 지 얼마 되지 않은 초등학교 5학년 때 아이스쇼

‘알라딘’을 보고 ‘스케이트를 열심히 타서 국가 대표 선수가 되어야겠다’고 스스로 목표를 설정했다. 이후 매일 아침 9시부터 저녁 늦은 시간까지, 10시간이 넘는 시간 동안 스스로 하루에 정한 연습량을 모두 끝낸 뒤에 잠자리에 들곤 했다. 점프 능력을 키우기 위해 빙상장의 복도에서 점프를 하거나, 작은 공간이라도 찾아 매트를 깔고 뛰어오르기를 계속해, 점프 훈련만 하루 30여 회, 1년에 약 9000회를 연습하기도 했다. 마침내 15세가 되던 해에 한국인 최초로 주니어 세계 선수권 대회에서 우승했다. 그리고 2010년 밴쿠버 대회에서 한국 최초로 피겨에서 메달을 따겠다는 목표를 밝혔다. 이후 김연아 선수는 철저한 식단 관리와 함께 자신의 취약점을 꾸준히 연습했고, 마침내 축이 흔들리지 않는 정확한 점프 실력으로 2010년 밴쿠버 올림픽에서 세계 신기록으로 금메달을 목에 걸었다. “동메달을 따면 은메달을 따고 싶고 은메달을 따면 금메달을 따고 싶다. 작은 목표를 이룬 사람은 더 큰 목표를 이루기 위해 또다시 노력한다. 그러면서 더 큰 사람으로 성장하는 것이다”라고 말한 김연아 선수처럼 목표는 구체적이고, 측정 가능하며, 성취할 수 있고, 현실적이며, 데드라인을 정해야 한다. 비즈니스 성공을 꿈꾸는 ABO들에게 이것은 더욱 중요하다. 막연하게 매출 성장 목표를 잡는 것보다는 일별, 주별, 월별, 회계 연도별로 마감 시한을 정해놓는 것이 좋다. SNS 등 소셜 채널이나 파트너와 목표를 공유하면 게을러지지 않도록 방지할 수 있는 데다 자신뿐만 아니라 주변 사람까지 자극하는 효과가 있다. 얼마 남지 않은 2018년, 회계 연도를 맞이해 세운 목표를 재점검하고 새롭게 목표 설정을 한다면 비즈니스 성공에 조금 더 가까워질 것이다.





안전을 먼저 생각하게 되는 곳, 자동차
그렇다면 차 안 공기는 안전할까요?

배기가스, 미세먼지, 박테리아 등
수 많은 오염물질이 차 안에 존재하죠

소중한 사람과 함께 타는 자동차니까-
이제 엠티모스피어 드라이브가
차 안 공기까지 깨끗하게 지켜드리겠습니다

**좋은 공기가 좋은 차의
기준이 되도록**



ATMOSPHERE™
 **DRIVE**

요즘 가장 뜨거운 SNS, #인스타그램

에디터·이도현 | 사진·서터스톡

2010년, '세상의 순간들을 포착하고 공유한다'는 슬로건으로 시작한 인스타그램. 2012년 한국어 서비스를 개시한 후, 젊은 층을 중심으로 폭발적 성장을 이뤘다. 인스타그램은 작년 3월, 월 이용자 수 약 600만 명에서 1년 5개월 만인 지난 8월, 1000만 명 이상이 이용하는 등 요즘 가장 뜨거운 SNS로 발전했다.



인스타그램은 이미지와 동영상을 중심으로 콘텐츠를 서비스한다. 쉽게 말해 사진과 비디오를 공유할 수 있는 앱이다. 폴라로이드 사진을 연상케 하는 사각형 모양에 사진을 찍어 자신을 표현한다. 사진의 특성을 나타내고 싶다면 장황한 설명 없이 간단한 단어로 해시태그(#)를 달면 된다. 기존 페이스북이나 트위터, 네이버 밴드가 어느 정도 글로 본인을 표현해야 하는 것과 다르다. 그만큼 글보다 사진과 영상에 익숙하고 자신을 드러내고 싶어 하는 2030 여성이 주로 사용한다. 또한 사진이나 영상을 찍으면 즉석에서 다양한 필터 효과를 적용할 수 있어 초보자라도 감도 있는 이미지를 쉽게 만들 수 있다. 사진 내용을 소개하고 싶거나, 더 많은 사람에게 자신의 이미지를 보여주고 싶을 경우에는 해시태그(#)를 달면 된다. 한국암웨이 역시 인스타그램 해시태그를 통해 제품을 보여주고 있는데, 제품과 함께 그 제품에 어울리는 라이프스타일을 태그해 노출하고 있다. 인스타그램 이용자는 해시태그를 검색해 관심사에 대한 정보를 얻고, 같은 관심사를 공유하는 이들과 팔로 기능을 통해 친구를 맺을 수 있다. 예를 들어 뉴트리라이트에 대한 정보를 얻고 싶다면 '#뉴트리라이트' 혹은 '#NUTRILITE', 아티스트리에 관심이 많다면 '#아티스트리' 혹은 '#ARTISTRY'를 검색하는 식이다. 간단한 기능을 통해 사진과 영상을 공유할 수 있는 인스타그램. 이것을 잘 활용하면 비즈니스에 적합한 해시태그를 찾고, 새로운 파트너를 끌어들이며 영향력 있는 인플루언서들과 협업할 방법을 찾아 SNS에서도 큰 성공을 거둘 수 있다.

인스타그램에서 만나는 한국암웨이(@amwaykorea)



한국암웨이 인스타그램은 자신의 삶을 진취적으로 그려나가고, 행복한 생활을 가꿀 줄 아는 ABO의 이야기를 담았다.

에너지가 필요할 때, 퇴근 등 우리가 공감할 수 있는 시간에 어울리는 제품을 감각적인 이미지와 함께 선보이고 있다.



제품이 새로 출시되거나, 이벤트 소식을 알릴 때도 인스타그램을 통해 알려준다.



아티스트리의 소셜 인플루언서, 패셔니스타와 함께한 부산국제영화제

아티스트리가 '제23회 부산국제영화제(BIFF)' 다이아몬드 스폰서십 공식 후원 브랜드로서 7년 연속 축제의 장을 이끈다. 올해는 아티스트리의 소셜 인플루언서인 패셔니스타들이 참석해 자리를 더욱 빛냈다. '세상의 모든 여자는 하나의 예술 작품'이라는 브랜드 철학을 바탕으로 모든 여성의 가치 있는 삶을 조명하는 아티스트리와 패셔니스타가 함께한 부산국제영화제 현장을 만나보자.



부산국제영화제의 메카 해운대 비프 빌리지(BIFF Village)에 아티스트리 대형 로고 사인이 설치된 것은 올해도 변함없었다. 새롭게 출시된 아티스트리 스튜디오 뉴욕 에디션을 모티프로 한 조형물은 부산을 찾은 영화인은 물론, 시민들의 눈길을 사로잡으며 특별한 포토 존이자 부산국제영화제의 상징으로 인기를 누렸다. 특히 아티스트리 스튜디오 뉴욕 에디션에 참여한 아티스트 레이디 제이데이(Lady JDay)가 직접 해운대 비프 빌리지를 찾아 드로잉 퍼포먼스를 펼치며 강렬한 인상을 남겼다.

아티스트리 VIP 100여 명이 참여한 주요 이벤트는 영화제 기간 중 10월 3일부터 5일까지 2박 3일간 펼쳐졌다. 부산 시네마센터에 마련된 VIP라운지는 아티스트리 스튜디오 뉴욕 에디션 콘셉트 그대로 제품과 함께 구성해 흡사 뉴욕 맨해튼의 트렌디한 갤러리를 찾은 듯했다. 올해 더욱 돋보인 것은 아티스트리의 소셜 인플루언서로 활동하고 있는 60여 명의 패셔니스타(Passionista)였다. 이들은 ABO 중 35세 이하의 감각 있는 여성 사업자들로, 인스타그램을 통해 아티스트리의 콘텐츠를 제작·공유해 밀레니얼 세대와 공감대를 넓히는 활동을 하고 있는 새로운 인물들이다. 영화의 도시 부산에서 만나는 아티스트리는 영화제 속 또 하나의 특별함으로 각인되어 밀레니얼 감성의 트렌디한 라이프스타일이 고스란히 녹아들었다. 부산국제영화제는 화려하게 막을 내렸지만 아티스트리의 여운은 아직 끝나지 않았다. 아티스트리 패셔니스타가 전하는 부산국제영화제의 생생한 현장과 아티스트리 스튜디오 뉴욕 에디션의 브랜드 스토리를 아티스트리 공식 인스타그램(<https://instagram.com/artistrykorea>)을 통해 확인해보자.

투톤으로 즐기는 립밤 플레이

입술에 컬러만 더하는 립스틱은 이제 그만. 선명한 발색은 기본, 보습력과 립 케어 기능까지 갖춘 아티스트리 스튜디오 뉴욕 에디션 틴티드 립밤이 출시됐다.

얼굴에 생기를 불어넣고, 건조한 공기 속에서도 입술을 촉촉하게 유지해주는 립밤은 겨울철 필수품이다. 그중에서도 아티스트리 스튜디오 뉴욕 에디션 틴티드 립밤은 입술을 보호하고 매끄럽게 해주는 오일 성분을 함유해 입술을 건강하게 지켜준다. 게다가 눈에 띄는 점은 투톤이라는 사실! 평소 그라데이션 립을 연출하고 싶은데 하기 어려웠던 사람들에게겐 반가운 소식이다. 아티스트리 스튜디오 뉴욕 에디션 틴티드 립밤을 한번 썩 발라주면 선명하면서도 아름다운 투톤 입술이 자연스럽게 완성된다.



사랑스러운 212 핑크
자연스럽고 활기찬 비비드 톤의 아티스트리 스튜디오 뉴욕 에디션 212 핑크 틴티드 립밤이다. 실크처럼 부드럽고 보습한 텍스처가 부드럽게 잘 발려 핑크빛 그라데이션 립을 완성한다. 아티스트리 스튜디오 뉴욕 에디션 틴티드 립밤 - 212 핑크. ₩22,000원.



매혹적인 시티 코랄
입술을 코팅하듯 빈틈없이 덮어 매혹적인 광택을 남기는 아티스트리 스튜디오 뉴욕 에디션 시티 코랄 틴티드 립밤. 짜릿하고 알싸한 레드 피치 톤이라 안색이 밝고 선명해 보이는 효과를 선사한다. 아티스트리 스튜디오 뉴욕 에디션 틴티드 립밤 - 시티 코랄. ₩22,000원.



고혹적인 뉴욕 베리
바스락거리는 낙엽의 색과 가을의 낭만을 담은 버건디와 베리 컬러, 투톤의 아티스트리 스튜디오 뉴욕 에디션 뉴욕 베리 틴티드 립밤. 메이크업을 최대한 내추럴하게 하고 입술에만 포인트를 준다. 아티스트리 스튜디오 뉴욕 에디션 틴티드 립밤 - 뉴욕 베리. ₩22,000원.



앵두를 머금은 듯 사랑스러운 발색과 촉촉함까지 놓치지 않은 틴트&립밤

발색

선명하면서도 생기 넘치는 컬러감

아티스트리 스튜디오 뉴욕 에디션 틴티드 립밤은 립 케어와 틴트를 한 번에 담은 똑똑한 제품이다. 특히 한 번의 터치만으로 사랑스러운 발색력을 선사해 입술에 생기 넘치는 컬러감을 부여한다.

투톤

2가지 톤을 즐길 수 있는 신제형

기존 아티스트리에서 찾아볼 수 없었던 독특한 신제형이 눈에 띈다. 하나의 제품에 2가지 컬러를 담아 자연스러우면서도 선명한 그라데이션 립을 쉽고 간편하게 연출할 수 있다.

보습

수분을 머금은 듯한 지속력

아티스트리 스튜디오 뉴욕 에디션 틴티드 립밤의 특징 중 하나는 바르는 순간 촉촉한 보습력을 선사한다는 것이다. 제품 중간 부위에 시어버터와 아보카도, 포도씨와 코코넛 오일 등 다양한 보습 성분을 함유해 입술을 장시간 촉촉하게 케어해준다.



아티스트리 스튜디오 뉴욕 에디션으로 즐기는 립 메이크업

립스틱은 사용감이 무겁고, 틴트는 건조하며, 글로스는 색이 흐릿하고... 여자들의 마음을 발 빠르게 읽은 아티스트리에서는 패션과 뷰티, 트렌드에 민감한 밀레니얼 세대들을 위해 아티스트리 스튜디오 뉴욕 에디션 틴티드 립밤을 새롭게 출시했다. 두 번 세 번 덧바를수록 발색이 선명해지고 마무리감은 촉촉해 마치 틴트로 물들인 듯 입술에 완벽하게 밀착된다. 춥고 건조한 겨울철에 자주 발생하는 립 트러블을 해결해줄 수 있는 케어 기능까지 갖췄다. 립스틱과 틴트의 장점이 더해져, 발색력과 지속력, 케어 삼박자를 두루 갖춘 진보한 아티스트리 스튜디오 뉴욕 에디션 틴티드 립밤으로 울겨울을 아름답고 트렌디하게 보내보자.

아티스트리 크림과 함께하는 피부 고민 스페셜 솔루션

에디터·이도현 | 포토그래퍼·김규한 | 사진·서터스톡



아티스트리 하이dra-브이 모이스처 크림. ₩39,000원. 아티스트리 유스 익스텐드 울트라 리프팅 크림. ₩120,000원. 아티스트리 유스 익스텐드 인리칭 크림. ₩93,000원. 아티스트리 아이디얼 래디언스 크림. ₩69,000원.

날씨가 추워지면서 점점 건조하고 메말라가는 피부 때문에 고민이라면 주목하자. 아티스트리 시그니처 셀렉트 퍼스널라이즈드 씨럼으로 피부 고민 해결을 하는 데 도움을 주고, 아티스트리의 4가지 크림으로 피부 장벽을 강화하는 솔루션을 소개한다.

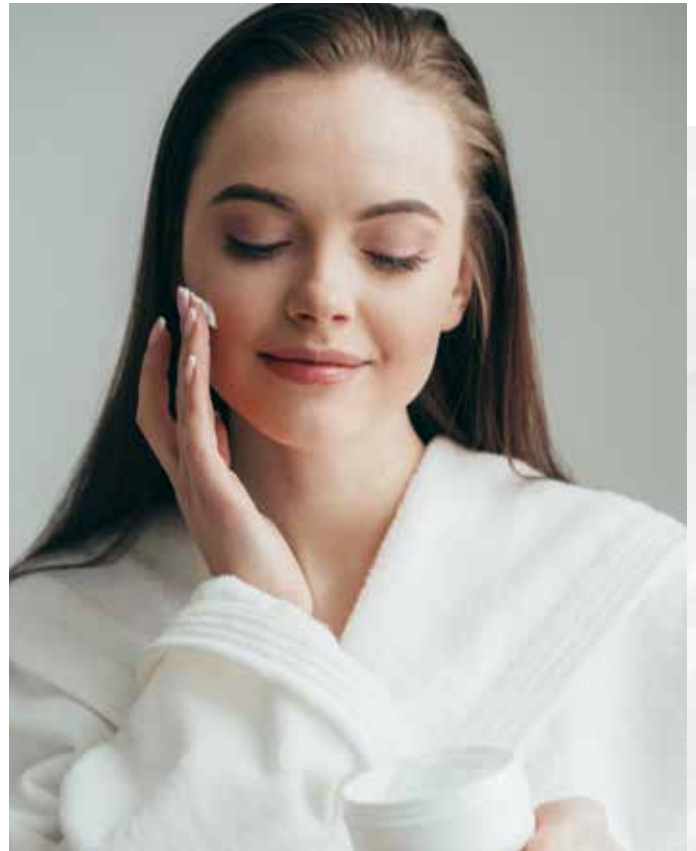
아티스트리 크림을 주목해야 하는 3가지 이유

더욱 강력한 보습을 위한 아티스트리의 혁신적인 테크놀로지,
리포좀 딜리버리 시스템

아티스트리를 대표하는 4가지 크림, 아티스트리 하이dra-브이
모이스처 크림과 아티스트리 유스 익스텐드 울트라 리프팅 크림,
유스 익스텐드 인리칭 크림, 아티스트리 아이디얼 래디언스 크림은
피부 속 깊이 아티스트리 테크놀로지와 유효 성분을 전달해 건강한
피부로 만들어주는 '아티스트리 리포좀 딜리버리 시스템'을 갖췄다.
피부 장벽 강화, 탄력과 수분 증가 등 다양한 기능을 위한 성분들을
갖춘 각기 다른 리포좀이 피부 고민을 해결하는 데 도움을 준다. 피부
표면의 지질과 유사한 구조의 리포좀 셀이 유효 성분의 전달을 더욱
효과적으로 도울 뿐 아니라 리포좀 자체에 뉴트리라이트 성분을
함유했으며, 건강한 피부 장벽에 도움을 주는 것도 특징이다.

피부 장벽과 항산화 보호막

피부 장벽은 피부를 보호하는 방어막이다. 특히 환절기에는 낮과
밤의 온도 차이로 피부 장벽은 쉽게 무너진다. 피부 장벽이 손상되면
수분과 영양이 피부 밖으로 쉽게 빠져나가고, 미세먼지 같은 유해
물질이 침투해 피부 트러블을 유발할 수 있다. 피부 장벽이 튼튼해야
수분이 쉽게 피부 밖으로 빠져나가지 않아 촉촉함을 오래 유지할 수
있다. 아티스트리 크림은 피부 장벽 강화를 돕는 성분을 함유하고
있다. 피부에 수분을 공급하는 휴멕턴트와 수분 증발 방지에 도움을
주고 피부를 부드럽게 해주는 에몰리언트, 피부 표면 지질과 유사한
성분인 세라마이드-3를 함유해 피부 장벽 강화에 도움을 준다.
외부 환경과 스트레스 등으로 인해 피부 장벽이 손상되면 피부 속도
손상되기 쉽다. 모든 아티스트리 크림은 뉴트리라이트 성분을 포함한
강력한 항산화 성분을 함유하고 있는데, 외부 환경으로부터 피부를
보호하는 데 도움을 준다.



¹ 뉴트리라이트 농장에서 생산해 뉴트리라이트 제품의 일부 원료로 사용되거나, 뉴트리라이트의 엄격한 기준을 통과한 원료사에서 공급하는 것을 말합니다. (뉴트리라이트는 자사의 세계적인 비타민 및 건강기능식품 브랜드입니다.) 일부 원료에 한함.

씨럼과 함께 사용 시 기대되는 효과적인 피부 고민 개선 도움

모든 아티스트리 크림은 서로 다른 피부 고민을 해결하는 특별한 테크놀로지를 담고 있다. 여기에 개인별 피부 고민 해결에 특화된 시그니처 셀렉트 퍼스널라이즈드 씨럼과 함께 사용하면 효과적인 피부 고민 개선에 도움을 준다. 최적의 효능 및 효과를 위해 씨럼과 크림은 다른 포뮬라로 구성되어 있는데, 시그니처 셀렉트 퍼스널라이즈드 씨럼은 크림 대비 2.5배 많은 주요 핵심 성분¹을, 아티스트리 크림은 씨럼 대비 2.5배 많은 보습 성분²을 함유하고 있다. 이로 인해 아티스트리 크림과 함께 사용하면 특별한 스킨케어 효과와 보습 효과를 모두 얻도록 도와준다. 아티스트리 시그니처 셀렉트 퍼스널라이즈드 씨럼이 피부 깊숙이 흡수되어 피부 고민을 해결해주고, 아티스트리 크림이 피부 표면에 보호막을 형성해주어 흡수된 주요 성분들을 보호함으로써 특별한 스킨케어 효과와 보습 효과를 모두 얻을 수 있도록 도와준다. 그뿐만 아니라 크림별 서로 다른 유효 성분을 함유해 피부 고민 해결을 도와주고 피부 장벽을 강화하는 데 도움을 준다. 옮겨울, 기능별 최적의 효과를 위해 서로 다른 포뮬러로 이루어진 시그니처 셀렉트 퍼스널라이즈드 씨럼과 아티스트리 크림으로 피부 고민을 개선해보자.

¹ 주요 핵심 성분이란 물, 보습제 등 기초 필수적인 원료가 아닌 특별한 스킨케어 효과를 위해 부가적으로 넣은 원료를 정합니다. 본 수치는 서로 다른 아티스트리 시그니처 셀렉트 씨럼과 아티스트리 크림 5개의 조합으로 분석한 결과이므로 시중의 모든 씨럼과 크림에 대해 절대성을 띠지 않습니다.

² 특별한 스킨케어 효과를 위해 부가적으로 넣은 원료가 아닌 보습을 주요 기능으로 하는 원료를 자체적으로 선정했습니다. 본 수치는 서로 다른 아티스트리 시그니처 셀렉트 씨럼과 아티스트리 크림 5개의 조합으로 분석한 결과이므로 시중의 모든 씨럼과 크림에 대해 절대성을 띠지 않습니다.



아티스트리 하이dra-비이 모이스처 크림. ₩39,000원. 아티스트리 시그니처 셀렉트 퍼스널라이즈드 씨럼. ₩38,000원. 아티스트리 시그니처 셀렉트 H 앰플리파이어. ₩31,000원.



아티스트리 유스 익스텐드 인리칭 크림. ₩93,000원. 아티스트리 시그니처 셀렉트 퍼스널라이즈드 씨럼. ₩38,000원. 아티스트리 시그니처 셀렉트 W 앰플리파이어. ₩46,000원.



풍부한 영양과 고보습에 초점을 맞춘 스페셜 케어.

아티스트리 시그니처 셀렉트 퍼스널라이즈드 씨럼 HFS 키트와 아티스트리 유스 익스텐드 인리칭 크림 세트. ₩240,000원.



피부 속까지 탱탱하게 만들어주는 집중 탄력 케어.

아티스트리 시그니처 셀렉트 퍼스널라이즈드 씨럼 WFS 키트와 아티스트리 유스 익스텐드 울트라 리프팅 크림 세트. ₩281,000원.

풍부한 자연의 영양으로
촉촉하고 산뜻하게 깨어나는 피부
G&H 리프레쉬+



독자적인 카밍 솔루션

진정 효과를 지닌 특허* 받은
콤플렉스가 피부를 편안하게



프레시 모이스춰

하루종일 가볍고
산뜻하게 지속되는 수분감



엄선된 보태니컬 블렌드

항산화 효능과 진정 효과를
지닌 풍부한 식물 성분 함유

G&H

G&H 리프레쉬+ 바디워시·젤, G&H 리프레쉬+ 바디 밀크

*미국 특허 8057830 - G&H 리프레쉬+ 바디워시·젤
C-P-000279

뉴트리라이트¹ 파이토 에너지를 담은 파이토 워시오프 마스크



¹ 뉴트리라이트 농장에서 생산해 뉴트리라이트 제품의 일부 원료로 사용되거나, 뉴트리라이트의 엄격한 기준을 통과한 원료사에서 공급하는 것을 말합니다. (뉴트리라이트는 자사의 세계적인 비타민 및 건강기능식품 브랜드입니다.) 일부 원료에 한함.

겨울철 피부는 예민해져 푸석푸석하고 윤기를 잃는 등 다양한 피부 트러블이 발생한다. 이를 위한 스페셜 홈케어로 안성맞춤인 제품이 바로 워시오프 마스크다. 7분 파이토 페이스 스파로 피부 릴랙싱과 케어를 할 수 있는 아티스트리 시그니처 셀렉트 마스크를 소개한다.

홈케어를 위해 대부분 시트 마스크를 선택하지만, 시트 소재에 따라 오히려 피부 자극이 발생했거나 피부 고민을 해결하지 못한 경험이 있지 않은가? 피부를 위한 스페셜 케어 효과를 누리려면 어떻게 해야 할까? 여러 가지 피부 문제를 해결해주고 본연의 피부 밸런싱을 찾아주는 워시오프 마스크로 바꿔보자. 워시오프 마스크는 크림이나 젤 타입, 혹은 설탕과 같은 천연 알갱이 원물 함유 등으로 다양한 제형을 통해 수분 및 영양 보습, 각질 관리 등 다양한 기능을 제공한다. 또한 클레이 타입은 머드를 함유해 피부에 쌓인 노폐물을 제거하거나 유분을 흡착하고 모공을 쫄쫄하게 해주는 효과가 있다.

파이토 성분과 내추럴 보태니컬 성분의 함유로

파이토 에너지를 증폭시키는 아티스트리 시그니처 셀렉트 마스크

아티스트리 시그니처 셀렉트 마스크는 파이토 컬러별 뉴트리라이트의 추출물과 내추럴 보태니컬 성분을 담은 워시오프 마스크다. 5가지 타입의 피부 고민별 맞춤형 솔루션을 제시하며, 7분 후 물로 씻어내는 타입의 차별화한 신제품으로 구성되어 있다. 얼굴 부위별로 퍼스널라이즈드 케어도 가능하다. 5가지 마스크별 특징을 담아낸 감미로운 내추럴 아로마 향은 파이토 아로마 릴랙스 케어 시간을 더욱 특별하게 만들어준다.



아티스트리 시그니처 셀렉트 퍼밍 마스크.
 (A) 38,000원.

퍼밍 마스크: 레드 석류와 제롬 워밍 효과로 쫄쫄한 탄력 케어

혁신적인 신제품 마스크로 핸드 탄력 마사지를 병행할 경우 온열감을 내며 크림이 화이트 폼으로 변화한다. 마스크 사용 시 아래에서 위로 부드럽게 쓸어 올리는 핸드 탄력 마사지를 하면 혈액순환을 도와준다. 뉴트리라이트¹ 레드 석류 추출물이 피부 탄력 강화와 풍부한 영양을 공급해주어 더욱 탄탄한 피부로 케어해준다.

사용 방법

세안을 마친 후 물이 묻지 않은 손가락으로 제품을 덜어 얼굴에 펴 발라준다. 눈가와 입 주변을 피해서 바를 것. 1~2분 정도 아래에서 위로 부드럽게 쓸어 올리는 탄력 마사지를 한 다음, 7분 후 미온수로 깨끗이 씻어낸다. 매일 사용해도 좋다.

주요 권장 사용 부위

얼굴 전체에 사용할 수 있고, 얼굴 부위별 멀티 마스크로 사용할 경우엔 볼과 턱 라인, 목 부위에 집중적으로 사용해보자.

¹ 뉴트리라이트 농장에서 생산해 뉴트리라이트 제품의 일부 원료로 사용되거나, 뉴트리라이트의 엄격한 기준을 통과한 원료사에서 공급하는 것을 말합니다. (뉴트리라이트는 자사의 세계적인 비타민 및 건강기능식품 브랜드입니다.) 일부 원료에 한함.

브라이트닝 마스크: 화이트 치아씨드와 함께 피부 조명 광채 케어

피부가 칙칙하고 생기 잃은 것처럼 보인다면 반짝이는 쫄쫄한 무스타입의 아티스트리 시그니처 셀렉트 브라이트닝 마스크를 사용해보자. 아티스트리 시그니처 셀렉트 브라이트닝 마스크는 에너지 넘치는 생기 있는 피부로 가꿔주며, 눈부신 광채까지 부여한다. 호호바 비드가 함유되어 얼굴의 묵은 각질을 부드럽게 정돈해주고, 내추럴 루파 그레이н 성분은 피부를 부스팅시켜 핑크빛 생기를 부여한다. 화이트 치아씨드 추출물이 피부 조명을 켜 듯한 광채 효과까지 선사한다.

사용 방법

세안을 마친 후 물이 묻지 않은 손가락으로 제품을 덜어 얼굴에 펴 발라준다. 눈가와 입 주변을 피해서 바를 것. 7분간 기다린 후 미온수로 깨끗이 씻어낸다. 주 3~4회 사용하길 추천한다.

주요 권장 사용 부위

얼굴 전체에 사용할 수 있고, 멀티 마스크링으로 쓸 경우엔 이마, T존, 눈가 밑, 뺨, 턱 부위에 사용해보자.

아티스트리 시그니처 셀렉트 브라이트닝 마스크. ₩38,000원.



아티스트리 시그니처 셀렉트 하이드레이팅 마스크 ₩38,000원.

하이드레이팅 마스크: 수분 자석, 장벽, 진정의 파이토 3중 수분 마스크

겨울철, 피부가 건조하거나 푸석하게 느껴진다면 아티스트리 시그니처 셀렉트 하이드레이팅이 제격이다. 아티스트리 시그니처 셀렉트 하이드레이팅 마스크의 히알루론산 성분은 자기 무게의 1000배가 넘는 수분을 끌어당기는 것으로 잘 알려져 있고, 이를 피부 깊숙이 전달한다. 또한 수분 휴멕턴트와 오일 에몰리언트 성분이 피부에 촉촉한 수분 장벽을 만든다. 마지막으로 진정 효과에 도움을 주는 뉴트리라이트® 그린티 추출물이 수분, 피부 진정 등 3중 수분 효과를 선사해 피부를 촉촉하게 가꿔준다.

사용 방법

세안을 마친 후 물이 묻지 않은 손가락으로 제품을 덜어 얼굴에 펴 발라준다. 눈가와 입 주변을 피해서 바를 것. 7분간 기다린 후 미온수로 깨끗이 씻어낸다. 매일 사용할 수 있다.

주요 권장 사용 부위

얼굴 전체에 사용할 수 있고, 멀티 마스크링으로 쓸 경우엔 이마, T존, 뺨, 턱, 목 부위에 사용해보자.

퓨리파이 마스크: 시트러스 추출물과 함께 3중 모공 정화 클레이 마스크 모공 케어와 더불어 과다 피지까지 말끔하게 제거해주는 클렌징이 필요하다면 아티스트리 시그니처 셀렉트 퓨리파이 마스크가 정답이다. 끈득한 제형의 아티스트리 시그니처 셀렉트 퓨리파이 마스크는 모공 속까지 노폐물을 깨끗이 제거한다. 또한 내추럴 오트밀 성분이 모공을 막고 있는 불순물들을 제거하는 것을 도와 모공 케어까지 돕는다. 게다가 미세하고 고운 입자를 자랑하는 프리미엄 프렌치 클레이는 피지 흡착에 효과적이며, 뉴트리라이트¹의 시트러스 추출물은 피부를 더욱 맑게 가꾸어 준다.

사용 방법

세안을 마친 후 물이 묻지 않은 손가락으로 제품을 덜어 얼굴에 펴 발라준다. 눈가와 입 주변을 피해서 바를 것. 7분간 기다린 후 미온수로 깨끗이 씻어낸다. 주 3~4회 사용하길 추천한다.

주요 권장 사용 부위

얼굴 전체에 사용할 수 있고, 멀티 마스크로 쓸 경우엔 이마와 T존 부위에 사용해보자.



아티스트리 시그니처 셀렉트 퓨리파이 마스크. **₩38,000원.**



아티스트리 시그니처 셀렉트 폴리싱 마스크. **₩38,000원.**

폴리싱 마스크: 블랙 커런트가 함유된 버터 & 오일 폴리싱 마스크

피부 결이 거칠고 푸석하게 느껴져 이를 개선하고 싶다면 아티스트리 시그니처 셀렉트 폴리싱 마스크로 각질 케어를 해보자. 아티스트리 시그니처 셀렉트 폴리싱 마스크는 내추럴 케인 슈거와 함께, 더욱 섬세하고 촉촉한 입자로 균일하고 부드럽게 각질을 제거해주어 더욱 매끈한 피부 표면으로 가꾸어준다. 자연에서 온 호호바씨 오일과 망고씨드 버터 성분이 각질 케어 후 영양을 듬뿍 공급해 윤광 피부로 완성해 준다. 뉴트리라이트¹의 블랙 커런트 추출물은 피부에 영양을 공급하고 피부 장벽을 강화하는 데 도움을 준다.

사용 방법

세안을 마친 후 물이 묻지 않은 손가락으로 제품을 덜어 얼굴에 펴 발라준다. 눈가와 입 주변을 피해서 바를 것. 1~2분 정도 아래에서 위로 부드럽게 쓸어 올리는 리프팅 마사지를 한 다음, 7분 후 미온수로 깨끗이 씻어낸다. 주 2~3회 사용한다.

주요 권장 사용 부위

얼굴 전체에 사용할 수 있고, 멀티 마스크로 쓸 경우엔 이마와 T존 부위에 사용해보자.

¹뉴트리라이트 농장에서 생산해 뉴트리라이트 제품의 일부 원료로 사용되거나, 뉴트리라이트의 엄격한 기준을 통과한 원료사에서 공급하는 것을 말합니다. (뉴트리라이트는 자사의 세계적인 비타민 및 건강기능식품 브랜드입니다.) 일부 원료에 한함.



ARTISTRY
SIGNATURE SELECT
Hydrating Mask
Masque Hydratant

ARTISTRY
SIGNATURE SELECT
Popping Mask
Masque Efforçant

ARTISTRY
SIGNATURE SELECT
Purifying Mask
Masque Purifiant

ARTISTRY
SIGNATURE SELECT
Firming Mask
Masque Raffermissant

ARTISTRY
SIGNATURE SELECT
Brightening Mask
Masque Illuminant

피부에 차오르는 강력한 뉴트리라이트* 파이토 에너지

NEW 아티스트리 시그니처 셀렉트 마스크

뉴트리라이트*의 파이토 컬러 에너지

원료의 재배, 가공, 제품의 완성까지
엄격하게 관리하는 뉴트리라이트*의 파이토 컬러 보태니컬 성분**이
피부 깊숙이 본연의 파이토 에너지를 전달합니다

퍼스널라이즈드 맞춤 솔루션

기능에 따라 골라 쓰는 맞춤 제형 솔루션은 물론,
특별함을 더하는 풍부한 아로마 향까지

강력한 파이토 컬러의 힘을
지금 경험해보세요



*뉴트리라이트 농장에서 생산해 뉴트리라이트 제품의 일부 원료로 사용하거나, 뉴트리라이트의 엄격한 기준을 통과한 원료사에서 공급하는 것을 말합니다
(뉴트리라이트는 자사의 세계적인 비타민 및 건강기능식품 브랜드입니다) **일부 성분에 한함

좌측 보태니컬 사진은 제품의 일부 함유된 원료를 설명하기 위한 예시 이미지입니다

ARTISTRY

SIGNATURE SELECT™



진정한 리더의 빛나는 여정 2018 CLUB ARTISTRY MEN

확고한 신념과 강한 자신감으로 묵묵히 자신만의 길을 걸어가는 '2018 클럽 아티스트리 맨 TOP 5'. 클럽 아티스트리 맨 프로그램과 함께 누구보다 열정적으로 자신의 길을 개척해나가는 10인의 리더를 소개한다.



권대홍 리더, 김용한 리더.



정윤후 리더, 우해원 리더.



문성용 리더, 문성인 리더.



박규락 리더, 박지웅 리더.



이종영 리더, 남양우 리더.

경쟁력 있는 차세대 대표 리더가 되기 위해 새로운 도전에 뛰어들었다는 것만으로도 또 한 단계의 성장을 이뤄낸 '2018 클럽 아티스트리 맨 TOP 5'. 더 나은 나를 위한 도전이자 경쟁력 있는 차세대 대표 리더로 성장하기 위한 남성 유일의 비즈니스 플랫폼 '클럽 아티스트리 맨 시즌 7'이 대단원의 막을 내렸다. 수많은 지원자 가운데 선발된 38명, 19팀의 참가자들은 지난 7월 3일에 진행된 워크숍을 시작으로 성공적인 비즈니스맨으로서 갖춰야 할 역량을 강화하기 위해 비즈니스 프레젠테이션과 패션 스타일링, 헤어 스타일링, 바디 피트니스로 구성된 4가지 필수 프로그램에 대해 각 분야의 전문가에게 4주 동안 개인 맞춤형 집중 트레이닝을 받았다. 또한 참가자들은 집중 트레이닝에 대한 경험을 전파하고 관련 콘텐츠를 공유함으로써 남성 비즈니스 플랫폼을 자체적으로 강화하기 위해, 각각의 트레이닝 과정을 인스타그램에 게시해 SNS 바이럴 확산 미션을 수행했다. 그리고 지난 8월 21일, 분당 ABC에서 클럽 아티스트리 맨 시즌 7 파이널 스테이지가 열렸다. 4주간의 집중 트레이닝과 SNS 바이럴 미션 수행을 거친 참가자들은 파이널 미션으로 남성 비즈니스 활성화 방안에 대한 프레젠테이션을 진행했으며, 트레이닝 기간 동안의 미션 점수와 파이널 프레젠테이션 점수를 합산해 최종 TOP 5를 선정했다. 이와 같이 선정된 클럽 아티스트리 맨 시즌7 TOP 5 팀은 지난 9월부터 10월에 걸쳐 커뮤니티 파티를 각팀이 선호하는 ABC에서 진행함으로써 이를 암웨이 비즈니스에 대한 비전을 공유하고 비즈니스 활성화에 기여할 수 있는 기회로 활용했다.



25가지 솔루션으로 피어나는 앰플리파이어의 힘

NEW 시그니처 셀렉트 퍼스널라이즈드 씨럼

여성의 주요 피부 고민

건조함, 칙칙함*, 주름**, 탄력 저하, 색소 침착*

최대 3가지 앰플의 힘을 모으고, 폭발시켜 피부 깊숙이-

세계 곳곳의 32,000 F.A.C.E.S 데이터로 완성한

아티스트리만의 스킨 케어를 경험해보세요

*상기 효과는 아티스트리 시그니처 셀렉트 주름탄력집티/수분광채집티/수분탄력집티/광채탄력집티 키트로써 사용될 경우에만 효과가 있습니다.

**상기 효과는 아티스트리 시그니처 셀렉트 주름탄력집티 키트로써 사용될 경우에만 효과가 있습니다.



ARTISTRY

SIGNATURE SELECT™

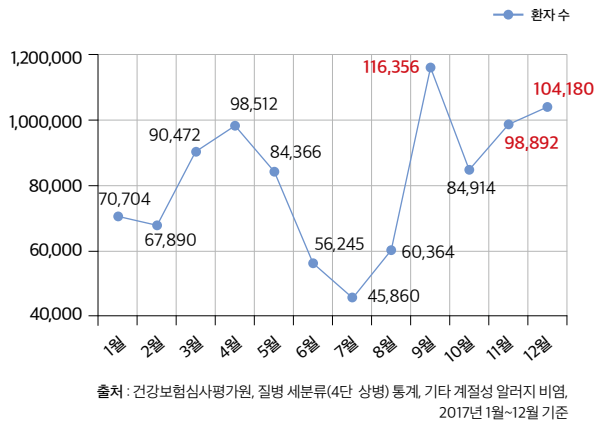
간질간질 에취~ 계절성 알레르기

가을·겨울은 알레르기와 연관이 없다고 생각하기 쉬운 계절이다. 그러나 예상외로 봄철 못지않게 꽃가루, 기후변화 등으로 인한 알레르기 환자가 많은 계절이기도 하다. 계절성 알레르기에 대해 알아보고 현명한 대처 방안을 찾아보자.

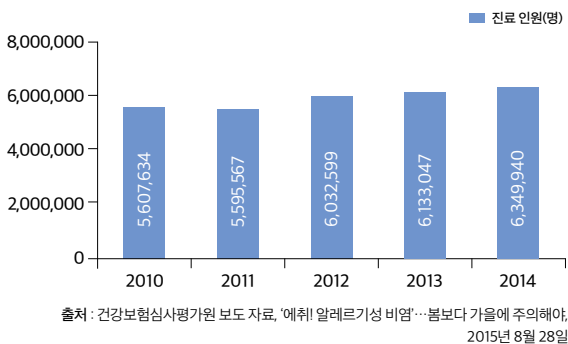
건강보험심사평가원 보건의료빅데이터개방시스템에 따르면 2017년 기타 계절성 알레르기 비염의 월별 환자 수는 9월이 11만6356명으로 가장 많았으며, 그다음이 12월 10만 4180명, 세 번째가 11월로 9만8892명이었다. 보통 계절성 알레르기 비염이라고 하면 꽃가루가 날릴 때 가장 환자가 많을 것 같지만 5월은 8만4366명에 그쳤다.¹

알레르기성 비염은 꽃가루 등 알레르기를 일으키는 여러 원인으로 인해 코점막이 자극을 받아 생기는 질환으로 지속적인 재채기, 맑은 콧물, 코막힘 등의 증상이 나타난다. 알레르기성 비염은 주로 환절기에 많이 발병하며, 크게 통연성 비염(집먼지진드기 등)과 계절성 비염(봄가을 꽃가루 등)으로 구분한다. 알레르기성 비염을 예방하는 가장 좋은 방법은 알레르기를 유발하는 환경을 피하는 것이다.²

계절성 알레르기 비염 2017년 환자 수 추이



계절성 알레르기 비염 진료 현황 최근 5년간 환자 수 추이



*본 정보는 건강 정보이며 특정 제품과 무관합니다.



영국 알레르기 재단은 독립적이고 과학적인 테스트 과정을 거쳐 실내 환경의 알레르기 유발 물질을 효과적으로 줄이거나 제거할 수 있는 제품에 인증을 부여하는 기관으로, 전 세계 135개국 100개 이상 기업의 제품에 이를 적용하고 있다.³ 옛모스피어 스카이는 영국 알레르기 재단으로부터 19가지 전 항목⁴에 걸쳐 102개 알레르기 유발 물질 감소 성능을 인증받았다.

한편, 유럽 알레르기 연구재단은 알레르기 관련 컨설팅을 제공하고, 알레르기를 유발하지 않는 제품이나 서비스에 대해 인증을 부여하는 기관이다. 유럽 알레르기 연구재단의 인증 마크는 전 세계 30개 이상의 국가에서 사용하고 있으며,⁵ 옛모스피어 스카이 역시 이 연구재단의 인증을 받았다.

간질간질 에취~ 에취~, 여기저기서 계절성 알레르기 비염으로 고생하는 이들이 많은 이 계절에 옛모스피어 스카이가 도움이 되길 바란다.

¹ 건강보험심사평가원, 질병 세분류(4단상범) 통계, 기타 계절성 알러지 비염, 2017년 1월~12월 기준

² 건강보험심사평가원 보도 자료, '에취! 알레르기성 비염'...봄보다 가을에 주의해야, 2015년 8월 28일

³ www.allergyresearch.co.uk/seal-of-approval, 2018년 7월 4일 기준

⁴ 2018년 6월 기준

⁵ ecarf-siegel.org/en/, 2018년 7월 4일 기준 | www.ecarf-institute.org/en/about-us. 2018년 7월 4일 기준



옛모스피어 스카이 인증 기관



영국 알레르기 재단

영국 알레르기 재단(Allergy UK)은 알레르기 환자를 돕기 위한 목적으로 설립된 국가 기금의 자선단체이다. 정부 기관, 헬스케어 전문가 및 기업과 함께 알레르기 환자의 생활 개선을 위해 다양한 활동을 전개하고 있다. www.allergyuk.org 영국 알레르기 재단 홈페이지에 접속하면 공기청정기 부문 19가지 전 항목⁴, 102가지 알레르기 유발 물질 감소 성능을 인증 받은 옛모스피어 스카이를 직접 확인할 수 있다.

영국 알레르기 재단에서 옛모스피어 스카이를 확인하는 방법

- 1 영국 알레르기 재단 사이트에 접속한다.(www.allergyuk.org)
- 2 상단 메뉴 "Help and Support" 클릭 --> 세번째 메뉴 "Products" 클릭.
- 3 페이지 내 "Filter Products" 버튼 클릭.
- 4 제품 유형을 "Air Purifiers" 체크 후 영국 알레르기 재단에서 명시한 알레르기 유발 물질(Triggers)을 선택한다.
- 5 "Apply Filters" 버튼을 클릭하면 "옛모스피어 스카이"제품이 나오는 것을 알 수 있다.



유럽 알레르기 연구재단

다양한 국적의 과학자·기술자로 이뤄진 15명의 독립적인 자문단이 각종 제품군을 평가하기 위한 항목을 구성하고, 최신 과학 연구 결과를 반영해 이를 주기적으로 업데이트하고 있다. 유럽 알레르기 연구재단의 인증을 받은 제품⁵은 외부 감사 또는 연구를 통해 까다로운 조건을 충족한 제품이다. www.ecarf-institute.org

초미세 정화력

검증된 신뢰와 원칙

또 한번,

좋은 공기의 기준을 높입니다

좋은 공기만으로 생활은 달라질 수 있습니다



Beyond Air
ATMOSPHERE  SKY™



미세먼지가 강력해지면 엣모스피어는 더 강력해집니다

| 강력한 초미세 정화력 |

고성능 헤파필터로 초미세먼지 보다 작은 $0.0024\mu\text{m}$ 입자까지 99.99%감소*

| 엣모스피어 커넥트 앱으로 더 편리하게 |

엣모스피어 커넥트 앱으로 언제 어디서나 실내 공기 상태 확인 및 작동, 관리

| 검증된 원칙과 신뢰 |

영국 알레르기 재단 19가지 전 항목** 102가지 알레르기 유발물질 감소성능 인증
유럽 알레르기 연구 재단 인증 획득



Beyond Air

ATMOSPHERE :: SKY™

*입자 감소성능은 EN1822에 따른 시험 결과 (시험일자:영화칼륨, 풍량: speed5)로, 공기정장기를 통과한 공기에 한함. 실사용 환경에 따라 다를 수 있음

**2018년 6월 기준

당신의 혈관은 건강한가요?

에디터 진희정 | 사진·게티이미지, 셔터스톡 |
원고 감수 이지은(분당 차병원 가정의학과 교수)

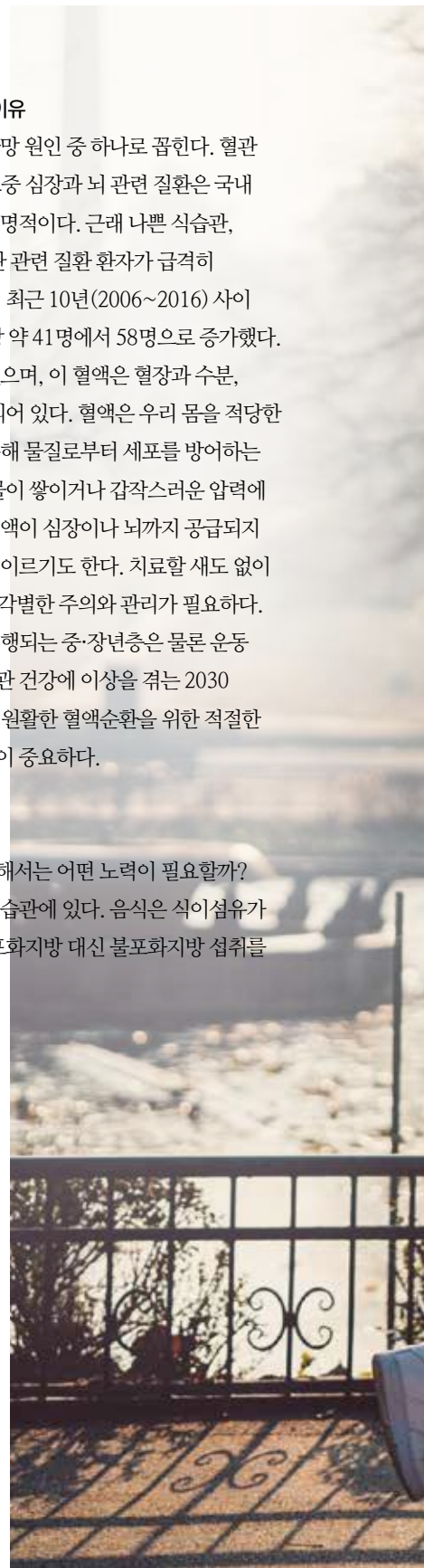
찬 바람이 불고 온도가 급격히 낮아지는 겨울이면 혈관 건강이 보내는 적신호에 주의해야 한다. 온도 변화가 크면 혈관이 급격하게 수축·이완을 반복해 건강에 무리가 올 수 있기 때문. 중·장년층뿐 아니라 2030 세대에서도 일어나기 쉬운 혈관 질환을 예방해 보다 건강한 삶을 영위하기 위해서는 올바른 관리와 생활 습관이 더욱 중요하다.

우리 몸의 생명선, 혈관 관리가 중요한 이유

전 세계적으로 혈관 질환은 주요한 사망 원인 중 하나로 꼽힌다. 혈관 관련 질환은 100여 가지가 넘는데, 그중 심장과 뇌 관련 질환은 국내 사망 원인 2~3위를 차지할 정도로 치명적이다. 근래 나쁜 식습관, 스트레스, 기온 변화 등으로 인해 혈관 관련 질환 환자가 급격히 늘어나고 있다. 통계청 자료에 따르면 최근 10년(2006~2016) 사이 심혈관 질환 사망률은 인구 10만 명당 약 41명에서 58명으로 증가했다. 우리 몸속 혈관에는 혈액이 흐르고 있으며, 이 혈액은 혈장과 수분, 단백질, 지질 등 수많은 물질로 구성되어 있다. 혈액은 우리 몸을 적당한 체온으로 유지해줄 뿐 아니라 외부 유해 물질로부터 세포를 방어하는 역할도 한다. 그러나 혈관벽에 노폐물이 쌓이거나 갑작스러운 압력에 의해 혈관이 일시적으로 막힐 경우 혈액이 심장이나 뇌까지 공급되지 못해 질병에 걸리거나 심하면 죽음에 이르기기도 한다. 치료할 새도 없이 1시간 내에 사망하는 일도 있어 더욱 각별한 주의와 관리가 필요하다. 이처럼 무서운 혈관 질환은 노화가 진행되는 중·장년층은 물론 운동 부족과 잦은 인스턴트식품 섭취로 혈관 건강에 이상을 겪는 2030 세대에서도 빈번히 발생한다. 따라서 원활한 혈액순환을 위한 적절한 건강관리로 혈관 질환을 예방하는 것이 중요하다.

건강한 혈관을 위한 바람직한 생활 습관

건강한 혈관과 원활한 혈액순환을 위해서는 어떤 노력이 필요할까? 모든 건강관리의 기본은 올바른 생활 습관에 있다. 음식은 식이섬유가 풍부한 과일이나 채소 위주로 먹고, 포화지방 대신 불포화지방 섭취를

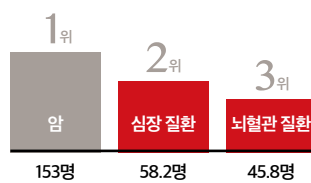




늘리는 것이 좋다. 또 가능한 한 매일 30분 이상 적절한 운동을 하는 것이 필요하다. 혈관 질환을 예방하기 위해서는 혈행에 효과적인 영양소 섭취 또한 도움이 된다. 깨끗한 혈액을 만드는 데 유익한 오메가-3는 혈중 중성지방 성분을 제거해 혈액의 흐름을 원활하게 해준다. 또 혈액을 묽게 만들고 혈전 생성 방지와 혈압을 낮추는 데 효과적이다. 오메가-3는 체내에서 스스로 합성되지 않기 때문에 반드시 외부로부터 보충해야 한다. 오메가-3를 함유한 대표 식품으로는 등 푸른 생선인 고등어나 꽂치, 청어 그리고 해조류, 들깨 등이 있다. 그러나 오메가-3를 음식만으로 섭취하기에는 한계가 있기 때문에 건강기능식품으로 보충하는 것도 좋은 방법이다. 이때는 전문가와 상의하여 적절한 용량의 오메가-3가 포함된 건강기능식품을 찾는 것이 낫다. 원활한 혈액순환을 위한 식습관과 생활 수칙 개선을 통해 혈관을 깨끗하고 건강하게 관리해보자.

국내 주요 사망 원인

(인구 10만 명당)



출처 : 통계청(2016)

심·뇌혈관 질환 예방을 위한 생활 수칙

- 충분한 채소와 생선 섭취
- 가능한 한 매일 30분 이상 적절한 운동
- 담배는 끊고 절주 생활화
- 적정 체중과 허리둘레 유지
- 스트레스는 줄이고 즐거운 마음으로 생활

출처 : 질병관리본부

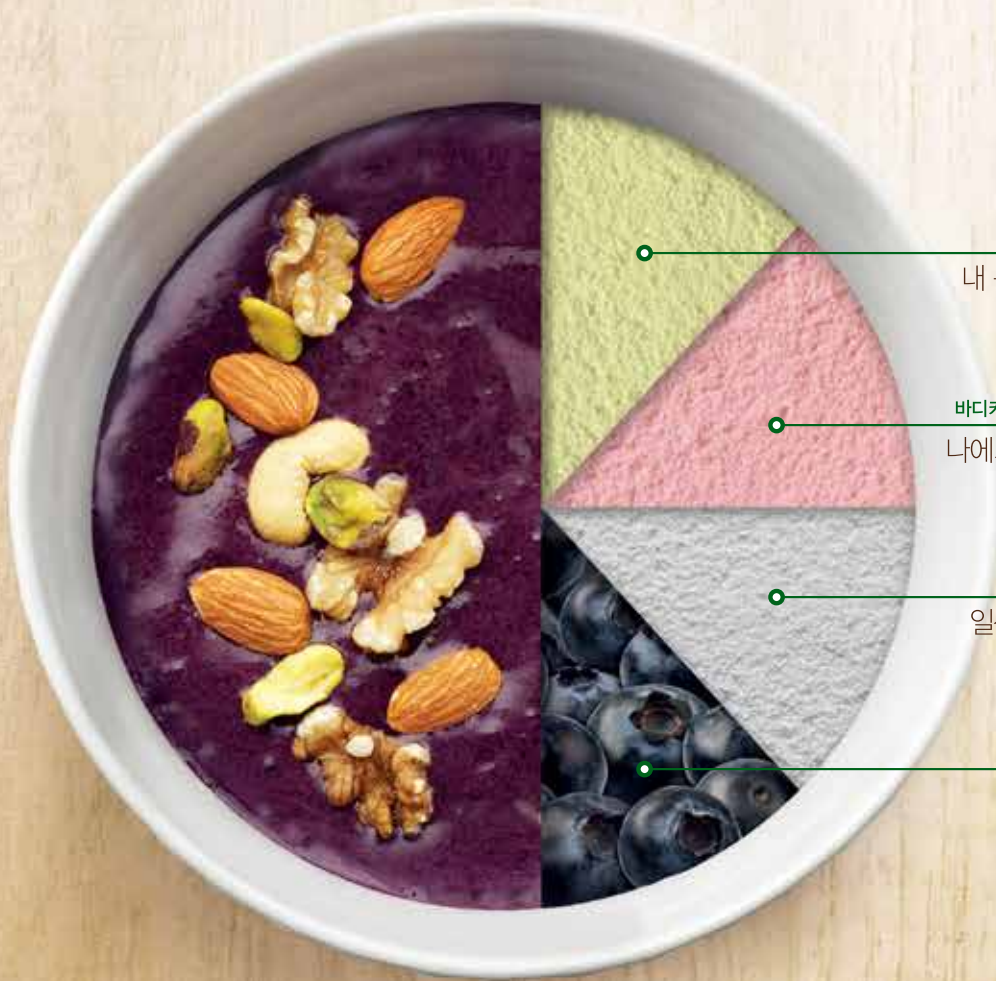
¹ 혈관 건강, 당신의 나이를 결정짓는다(헬스조선, 2016. 9. 8)

² 한국인 사망 원인 2위 '심혈관 질환'...오메가-3로 혈관 건강 관리해야(메디컬투데이, 2018. 8. 31)

참고 자료

<혈액순환이 운명을 좌우한다>(박승만 저, 노림)

파이토 스무디 볼과 함께 맛있고 건강한 하루를 시작해 보세요



뉴트리 파이토 푸로틴
내 몸을 튼튼하게 해주는
단백질

바디키 식사대용 셰이크(믹스베리맛)
나에게 에너지를 채워주는
탄수화물

뉴트리 화이버 파우더
일상에서 부족하기 쉬운
식이섬유

내가 좋아하는 제철 과일
내 몸을 지켜주는
식물영양소

일도 가족도 언제나 최선을 다하는 당신, 그리고 당신의 파트너
오늘부터 당신과 파트너에게 파이토 홈카페는 특별한 선물이 됩니다

파이토 홈카페는 5가지 파이토 칼라의 건강을 담아 뉴트리라이트가 제안하는 건강 솔루션입니다

파이토 홈카페 홈페이지(www.nutrilite.co.kr/homecafe)에 다양한 레시피가 소개되어 있습니다. 파이토 홈카페에 들어가는 뉴트리라이트 제품은 일일 섭취 권장량에 맞춰 계량해 드십시오.

파이토스타와 함께하는 파이토 홈카페 비즈니스 이야기 2탄

파이토 홈카페의 비즈니스 활용 전문성을 인정하기 위해 기획한 파이토스타가 2018년 4회를 맞았다.

수많은 리더의 비즈니스 성장과 자부심을 높이는 데 큰 역할을 하고 있는

19인의 2018 파이토스타를 지난 호에 이어 두 번째로 소개한다.

파이토스타는 파이토 홈카페를 비즈니스에 적극 활용하고 전파하는 ABO 리더이다. 파이토 홈카페의 다양한 메뉴를 홈미팅에서 선보이며 제품의 활용 방안을 소개하고, 파트너가 제품을 전달하는 데 도움을 주는 것이다. 2018 파이토스타는 파이토 홈카페를 비즈니스에 적극 활용하고 있는 리더 가운데 서류 심사, 월데이 클래스 교육, 이후 디지털 4주 미션까지 모두 완수한 리더 19인을 선정했다. 2018 파이토스타는 스무디볼 활용도가 아주 다양한 것이 특징이었다. 스무디볼은 여러 가지 과일과 야채를 갈아서 스무디로 만들어 한 끼 식사처럼 볼에 담아 먹는 것을 말하는데, 미국·유럽·호주 등 전 세계적으로 자연에 가까운 건강식을 추구하는 이들 사이에서 큰 인기를 끌고 있다. 만드는 방법이 쉽고 건강에도 좋은 재료를 사용하기 때문에 간편한 식사 대용식으로 큰 호응을 얻은 것이다. 여기에 영양 균형을 고려해 뉴트리라이트 제품을 곁들이고, 보다 먹음직스럽게 파이토 컬러를 덧입히면 파이토스타의 홈카페 스무디볼이 완성된다. 장점이 많다 보니 자연스레 비즈니스 활용도 또한 높아진다. “파이토스타를 통해 경험을 것을 파트너에게 전달하고, 파트너가 다시 소비자에게 전달하면서 뉴트리라이트 제품 활용법을 널리 알릴 수 있어 보람이 큼니다. 파이토 홈카페 메뉴들을 예쁘게 만들어서 맛있게 먹는 모습을 SNS에 올리니 제 사업에도 저절로 도움이 되고요.” 이금진



왼쪽부터) 정다예, 성스런, 이금진, 김소영, 홍혜경 파이토스타.

리더의 소감에는 파이토스타로서 비즈니스 노하우가 고스란히 녹아 있다. 성스런 리더는 “파이토 홈카페를 활용한 팀 미팅은 시간 제약이 적어요. 뉴트리라이트 제품과 파이토 홈카페 메뉴를 쉽고 다양하게 접목할 수 있기 때문이죠”라며 홈미팅에 적극적으로 활용할 것을 제안했고, 홍혜경 리더는 “가끔 먹는 방법이 한정적이라는 이유로 반쯤 들어오는 제품이 있는데, 맛있게 먹을 수 있는 파이토 홈카페 레시피를 알려드립니다”라며 비즈니스 활용 팁을 소개했다. 김희수 리더의 노하우는 한 걸음 더 나아가간다. “이번 주 홈미팅 주제를 ‘건강 홈미팅’으로 잡았는데, 건강에 가장 중요한 균형 잡힌 영양이 스무디볼에 있는 만큼 저만의 스무디볼 레시피 북을 만들어 사업에 활용하려고 합니다.” 서재인 리더 역시 “젊고 트렌디한 암웨이로서 파트너와 소비자에게 다가가는 데 스무디볼을 적극 활용하고 있어요. 아이들에게 푸로탄을 먹고 싶은 영맘들에게 다가가기 좋은 아이템입니다.” 음료 한 잔, 식사 대용식 한 끼, 파이토 홈카페의 힘으로 비즈니스의 새로운 장을 열어가고 있는 파이토스타의 내일을 모두 함께 기대해보자.



왼쪽부터) 김희수, 최보람, 박성희, 서재인, 나경윤 파이토스타.



*파이토 홈카페의 다양한 레시피는
홈페이지(www.nutrilite.co.kr/homecafe)에서
확인할 수 있습니다.

파이토스타의 상쾌한 아침을 여는 프루츠 스무디

에디터 진희정 | 포토그래퍼·이창화 | 스타일리스트·김소현(차리다 스튜디오)



알록달록 상큼달콤

파이토스타: 이금진 리더 원데이 클래스 파트너: 장주영 리더

재료(1인 기준)

뉴트리 파이토 푸로틴 1스푼, 뉴트리 화이버 파우더 1포, 바디키 식사대용 셰이크(마일드크림맛) 1포, 바디키 뉴트리션 바 1개, 액상 요구르트 1컵
토핑: 딸기 3개, 치아씨드 1스푼, 냉동 블루베리 5알, 냉동 망고 1/2컵, 오트밀 1스푼

만드는 법

- 1 뉴트리 파이토 푸로틴, 뉴트리 화이버 파우더, 바디키 식사대용 셰이크(마일드크림맛), 바디키 뉴트리션 바, 액상 요구르트를 모두 믹서에 넣고 잘 간다.
- 2 볼에 ①을 담은 후 딸기와 치아씨드, 냉동 블루베리, 냉동 망고, 오트밀을 알록달록 색이 잘 드러나도록 줄 맞춰 보기 좋게 올린 후 토핑과 요구르트를 함께 떠먹는다.

*뉴트리 파이토 푸로틴과 뉴트리 화이버 파우더는 건강기능식품이고, 바디키 식사대용 셰이크(마일드크림맛)와 바디키 뉴트리션 바는 일반 식품입니다.

*본 레시피는 뉴트리라이트 제품과 다른 재료를 함께 먹기 위한 방법으로, 제품의 기능성을 원한다면 일일 권장 섭취량을 맞춰 드시기 바랍니다.

42

파이토 바이올렛

파이토스타: 나경윤 리더 원데이 클래스 파트너: 나경민 리더

재료(1인 기준)

뉴트리 파이토 푸로틴 1½스푼, 인테스티플로라 7 2포, 뉴트리 화이버 파우더 1포, 바디키 식사대용 셰이크(믹스베리맛) 1포, 냉동 딸기 6개, 냉동 블루베리 1/2컵, 바나나 1개, 액상 요구르트 1/2컵
토핑: XS 에너지 너츠 1봉, 바디키 뉴트리션 바, 화이버 비츠 플러스, 블루베리

만드는 법

- 1 뉴트리 파이토 푸로틴, 뉴트리 화이버 파우더, 인테스티플로라 7, 바디키 식사대용 셰이크(믹스베리맛), 냉동 딸기, 냉동 블루베리, 바나나, 액상 요구르트를 모두 믹서에 넣고 잘 간다.
- 2 볼에 ①을 담은 후 토핑으로 XS 에너지 너츠, 바디키 뉴트리션 바, 화이버 비츠 플러스, 블루베리를 보기 좋게 적당량 올린다.

*뉴트리 파이토 푸로틴, 뉴트리 화이버 파우더, 인테스티플로라 7, 화이버 비츠 플러스는 건강기능식품이고, XS 에너지 너츠, 바디키 뉴트리션 바, 바디키 식사대용 셰이크(믹스베리맛)는 일반 식품입니다.

*본 레시피는 뉴트리라이트 제품과 다른 재료를 함께 먹기 위한 방법으로, 제품의 기능성을 원한다면 일일 권장 섭취량을 맞춰 드시기 바랍니다.



생애 주기 맞춤 영양 솔루션, 뉴트리라이트 커스터마이즈드 팩

나이, 성별, 라이프스타일에 따라 필요한 영양소도 다릅니다
뉴트리라이트는 생애 전반에 섭취해야 할 필수적인 영양소와
영양주기를 연구하여, 커스터마이즈드 팩을 완성했습니다



청소년



성인여성



성인남성



중장년



뉴트리라이트 보태니컬 프로세스 9 캠페인 스토리 2

믿을 수 있는 완제품을 위한 뉴트리라이트의 철학과 가치

에디터 진희정



44

뉴트리라이트는 1934년 이래 간직해온 뉴트리라이트만의 노하우와 과학기술로 믿을 수 있는 완제품을 만들기까지 엄격한 원칙과 철학을 지켜왔다.

가장 안전한(safe) 환경에서 순수한(pure) 원료를 얻고, 영양과 제조 과정의 효율성(effective)을 최대한 높이기 위해 노력한다. 이러한 신념은 뉴트리라이트가 추구하는 근본 가치이자 오랜 역사와 신뢰 속에서 소비자들과 함께할 수 있었던 이유다.



순수함

생태계 농법으로 가장 순수하고 깨끗한 환경 조성

가장 깨끗하고 순수한 재료와 환경 속에서 완제품을 만들기 위한 뉴트리라이트의 노력은 자연 원리를 활용한 생태계 농법에서부터 시작된다. 뉴트리라이트는 원재료와 작물을 GPS로 위치 추적하며, 화학약품을 사용하지 않고 자연적인 잡초 제거 방식만을 고집한다. 멕시코 할리스코주에 있는 뉴트리라이트 란초 엘 페타갈 농장에서는 자연 비료만을 사용해 매일 토양을 검사하고, 토양이 필요로 하는 용수량을 파악한다. 또 뉴트리라이트는 농장을 오염시키는 어떠한 활동도 하지 않는다. 농장에서 매일 45군데 이상을 돌아다녀야 하는 검사관들은 차량 때문에 발생하는 먼지로 작물이 오염되는 것을 방지하기 위해 자전거로 이동한다. 미국 워싱턴주 트라웃 레이크 이스트 농장은 컬럼비아강 유역의 가장 깨끗한 물을 사용해 식물을 재배하며, 토양 또한 풍부한 영양분을 지니고 있다.





안전성

모든 농장과 제품의 안전을 위한 엄격한 기준 적용

뉴트리라이트는 가장 안전한 제품을 생산하기 위해 농장 환경과 모든 제조 과정의 안전성을 강조하며, 그에 맞는 엄격한 기준을 적용하고 있다. 뉴트리라이트의 원료를 재배하는 농장에서는 미생물 번식을 막기 위해 사용 전 모든 농기구와 장비를 세척하고 살균 처리한다. 또한 제품을 안전하게 가공할 수 있도록 재배 단계부터 각각의 식물을 관찰하고 검사 기록한다. 란초 엘 페타칼 농장에서는 38대의 카메라가 하루 24시간 재배 작물을 관찰하며, 트라웃 레이크 이스트 농장에서는 지도에 기록된 정보를 통해 농장의 각 구역 어느 곳에서 언제, 누가, 어떤 장비를 가지고 제초 및 수확 등의 작업을 하는지 알 수 있다. 아울러 뉴트리라이트는 1년 동안 약 50만 번에 이르는 품질 검사를 진행한다.



효율성

영양을 혁신하는 뉴트리라이트의 효율적 연구



뉴트리라이트는 식물의 영양분을 최대한 유지하는 데 주목한다. 최대치의 영양을 가장 효율적으로 얻기 위해 어떤 경우에는 한 식물에 최소 10년 이상을 투자하기도 한다. 식물의 영양분이 최상이 되는 가장 이상적 수확 시기를 연구하고, 영양분 손실을 줄이기 위해 수확한 작물은 반드시 24시간 내에 가공한다. 트라웃 레이크 이스트 농장에서는 정확하게 수확하기 위해 GPS 기반 트랙터를 사용한다. 작물을 모니터링해 최상의 영양분을 얻을 수 있는 완벽한 수확 시기를 파악하는 것이다. 아울러 다양한 품종을 재배하기 위해 특별히 제작한 가마 건조기를 사용한다. 이 건조기는 건조 시간을 반으로 줄일 뿐 아니라 식물의 영양소를 보존할 수 있도록 해준다. 유기농 인증 씨앗을 사용하는 트라웃 레이크 웨스트 농장에서는 인접한 애덤스산 덕분에 비옥한 토양과 거기에 함유된 유기 물질로 식물의 영양 수준을 높이고 있다. 이 모든 것은 가장 깨끗하고 안전하며 효율적인 건강기능식품을 만들기 위한 뉴트리라이트만의 철학이자, 오랜 시간이 지나도 변하지 않을 혁신적 가치다.



| 뉴트리라이트 건강기능식품 및 비타민 세계판매 1위

DNA보호를 위한 뉴트리라이트의 생각 더블엑스에 담겨 있습니다

우리 몸 속에선 치열한 전투가 벌어지고 있습니다
매일 유해산소가 세포 속 DNA를 공격하기 때문이죠
식물영양소(부원료)를 담은 뉴트리라이트 더블엑스는
항산화를 통해 DNA보호에 도움이 됩니다

84년 식물영양소 과학
NUTRILITE®

*한국인 대상 인체적용연구를 통해 더블엑스의 섭취가 항산화에 도움을 줄 수 있다는 것이 확인되었습니다(자료로서 DNA와 LDL 산화적 손상 유의적 억제 확인) YJ Kim et al, Nutrients 5, 2013

AN001193

*뉴트리라이트 제품은 한국암웨이 회원의 카운셀링을 통해 구입하실 수 있습니다
*뉴트리라이트 농장에서 생산한 원료는 뉴트리라이트 제품의 일부 원료로 사용됩니다

*출처:Euromonitor International Limited 리서치 내 비타민 및 건강기능식품 부문, 2016년 소매 기준 시장 점유율 %
*추가 정보를 원하시면 www.euromonitor.com/amway-claims를 방문 하십시오

문의:
1588-0080

2018 자카르타에서 전해온 팀 뉴트리라이트 선수들의 금빛 메시지

48



안창림 유도 73kg 은메달
뉴트리라이트 대학생 기자단이 자카르타에 온다는 소식을 듣고 설마설마했는데, 정말 관람석에 앉아서 힘차게 응원해주는 모습을 보고 가슴이 벅찼습니다. 저에게 더욱 큰 목표와 그 이유를 갖게 해준 자카르타를 오래도록 잊지 못할 것 같습니다. 다음에는 금메달로 보답할 수 있도록 노력하겠습니다.



안바울 유도 66kg 금메달
2018년도 벌써 막바지에 접어들고 있습니다. 지난 8월, 오랜 목표이던 아시안 게임 금메달을 목에 걸었습니다. 그 기쁨이 여전히 실감 나지는 않지만, 대한민국 유도 국가 대표로서 목표를 달성했다는 것에 큰 자부심을 느낍니다. 당시 팀 뉴트리라이트에서 대학생 기자단을 자카르타 현지까지 보내 응원해주신 덕분에 더욱 파이팅 넘치는 마음으로 경기에 임할 수 있었습니다. 팀 뉴트리라이트의 후원과 성원에 깊이 감사드립니다.



장슬기 여자 축구 동메달
팀 뉴트리라이트 후원 선수로 선정된 후 제공받은 뉴트리라이트 제품이 큰 도움이 되었어요. 컨디션 변화를 확실히 느낄 수 있었고, 그 변화가 꾸준히 지속되었기에 큰 경기도 잘 치를 수 있었습니다. 도움을 받은 만큼 지금보다 더 발전하는 모습을 보여드리도록 노력하겠습니다.

2018 자카르타에서 진행된 경기에 출전한 총 6명의 팀 뉴트리라이트 선수들은 모두 메달을 획득하는 쾌거를 일궈 냈다. 뉴트리라이트는 '뉴트리라이트 대학생 기자단 8기 해외취재단'을 현지에 파견해 아낌없는 환호와 격려를 보냈고, 이에 선수들은 뜨거운 감동과 뜻깊은 성적으로 화답했다.



김정환 펜싱 단체전 금메달

인도네시아 자카르타는 제 선수 인생에서 잊지 못할 도시로 기억될 것 같습니다. 일생일대의 기회이기도 했던 자카르타행 티켓으로 좋은 성적을 거둘 수 있어서 더욱 기쁩니다. 뉴트리라이트의 후원도 힘든 훈련을 이겨내는 데 적지 않은 도움이 되었습니다. 진심으로 감사드리며, 더 좋은 모습으로 다시 인사드릴 수 있도록 최선을 다하겠습니다.

오상욱 펜싱 단체전 금메달

자카르타의 여운을 충분히 누릴 새도 없이 국내 대회 준비로 여념이 없었습니다. 경기마다 마지막이라는 생각으로 최선을 다해 임하려고 하는데, 자카르타에서도 마찬가지였습니다. 각종 대회가 계속되는 만큼 앞만 보고 달려가되, 항상 낮은 자세로 겸손함을 잃지 않겠습니다. 넘치는 사랑과 관심에 꼭 좋은 소식으로 보답하겠습니다.



김태훈 태권도 58kg 금메달

팀 뉴트리라이트 후원 제품을 섭취하면서 체력을 관리하기가 한결 수월했습니다. 부상에서 빠르게 회복하는 데도 도움이 된 것 같고요. 그 결과가 바로 자카르타에서 드러난 것 같습니다. 꾸준한 훈련만큼 꾸준한 관리도 중요하다는 것을 절실히 느꼈습니다.

*팀 뉴트리라이트는 스포츠 메달리스트 및 유망주 선수가 뉴트리라이트 제품을 섭취해 최적의 건강을 유지할 수 있도록 도움을 주는 프로그램입니다.

보송보송 반짝반짝~ 욕실 청소 고수의 비법

에디터·진희정 | 사진·서터스톡

몸을 청결하게 유지하기 위해 욕실을
사용하지만, 그 공간은 의외로
지저분한 경우가 많다. 욕실은 다른
곳에 비해 물기가 많고 습하기 때문에
일주일만 청소를 안 해도 금세
얼룩덜룩해지고 더러워진다. 언제나
반짝반짝 쾌적한 상태의 욕실을
유지하고 싶다면 올바른 청소법으로
청결한 환경을 만드는 것이 우선이다.



50

따뜻한 물로 하루의 피로를 씻어내는 욕실은 잦은 물 사용과 높은 습도로 마를 날이 없다. 특히 습기 많은 욕실은 세균 번식이 잘되고 방치할 경우 곰팡이도 생기기 쉬워 평소 세심한 관리가 필요하다. 욕실은 물이 흐르는 방향을 고려해 높은 곳에서 낮은 곳, 즉 세면대-샤워 부스-욕조-바닥-변기 순서로 청소하는 것이 바람직하다. 청소 순서를 정했다면 본격적으로 묵은 때를 닦아내자. 세면대와 욕조는 L.O.C. 바이오퀘스트 욕실 세정제와 물을 1:3 비율로 희석한 다음 분무 용기에 담아 전체적으로 뿌린다. 벽면은 스펀지로 문지른 뒤 샤워기를 이용해 찬물로 씻어낸다. 곰팡이가 잘 생기는 줄눈이나 좁은 틈은 청소용 칫솔로 닦으면 묵은 때를 효과적으로 제거할 수 있다. 물때가 자주 끼는 수도꼭지와 샤워기는 L.O.C. 바이오퀘스트 주택용 연마 세정제를 활용해보자. 스펀지나 천에 적당량을 덜어 스크래치가 생기지 않도록 부드럽게 표면을 문지른 후 물로 씻어내면 된다. 바닥은 욕실 세정제를 뿌리고 바닥 청소용 솔을 이용해 구석구석 문지른 뒤 찬물로 행구자. 때가 찌들기 쉬운 변기는 욕실 세정제와 물을 1:1 비율로 희석한 다음 분무 용기에 담아 뿌리고 10~15분 뒤 변기솔 또는 수세미로 가볍게 문지른 후 찬물로 행구 마무리하면 더욱 위생적이고 깔끔하게 세척할 수 있다. 물이 닿기 쉬운 세면대 거울도 물 얼룩이 지기 쉬운데, 이럴 때는 L.O.C. 바이오퀘스트 주택용 다목적 세정제와 물을 1:9 비율로 섞어 얼룩에 뿌리고 부드러운 천으로 닦아주면 된다. 청소를 한 후에는 환기를 시켜 욕실을 건조시키면 물기 없이 쾌적한 상태를 더 오래 유지할 수 있다.



L.O.C. 바이오퀘스트 욕실 세정제. ₩7,000원.
L.O.C. 바이오퀘스트 주택용 연마 세정제. ₩7,000원.
L.O.C. 바이오퀘스트 주택용 다목적 세정제. ₩9,500원.
분무 용기. ₩2,400원.

당신의 물을 보면 당신이 보입니다

당신은 기준이 있습니다
가격보다 가치를,
유행보다 본질을 따지는 합리적인 까다로움

그런 당신이 선택한 정수기를 보면
좋은 물의 기준이 보입니다

당신에게는 물의 본질에 충실한
이스프링이 당연합니다

유해물질은 거르고 영양은 남긴 [입축키본필터]
표면적 관리보다 근본적 시스템을 생각한
[직수방식, 무선UV램프, eCoupled테크놀로지]
품질이 눈에 보이는 [NSF인증, 스마트칩]



It's water
eSpring™



송정민&김선학 요리명장팀

건강 가득 향토 차림상

에디터: 진희정 | 포토그래퍼: 이창화(요리), 이기태(인물) | 스타일리스트: 김소현(차리다 스튜디오) | 레시피 감수: 김은정(분당 ABC 강사)

쌍화차 목은지수육

재료 통삼겹살 500g, 쌍화차 100ml, 맛술 100ml, 암웨이 정기품 양조간장 1큰술

만드는 법

- 1 암웨이 퀸 대형 프라이팬에 한 뼉 길이로 자른 삼겹살을 넣고 뚜껑을 닫은 뒤 암웨이 퀸 인덕션레인지 2 6단에서 20분간 가열한다. 뚜껑을 열고 고기를 뒤집은 후 다시 뚜껑을 닫고 10분간 가열한다.
- 2 불을 끄고 돼지기름을 버린 후 쌍화차, 맛술, 간장을 넣고 뚜껑을 연 채로 5단에서 15분간 조리한다.
- 3 ②를 한 김 식힌 후 한 입 크기로 잘라 접시에 보기 좋게 담는다.

정발장군 녹두전

재료 녹두가루 100g, 부침가루 2큰술, 다진 김치 70g, 다진 돼지고기 120g, 다진 부추 30g, 다진 삶은 고사리 100g, 다진 숙주나물 100g, 다진 마늘 2작은술, 정기품 송화소금 1작은술, 다진 홍고추 1개분, 다진 풋고추 1개분, 노브스갈라 포도씨유 10큰술, 이스프링 물 200ml

만드는 법

- 1 불에 녹두가루와 다진 김치·돼지고기·부추·고사리·숙주·홍고추·풋고추·마늘을 담

고 물과 부침가루를 넣고 마지막에 송화소금을 넣어 잘 섞는다.

- 2 암웨이 퀸 대형 프라이팬을 암웨이 퀸 인덕션레인지 2 10단에서 1분간 가열해 예열한 뒤 포도씨유를 두르고 7단으로 줄인다. ①의 반죽을 떠서 손바닥만 한 크기로 올리고 3분간 가열한 뒤 뒤집어 3분 더 가열한다.

파이토 과일현미쌀강정

재료 마시멜로 70g, 현미튀밥 70g, 검은깨 2큰술, XS 에너지 너츠 1봉지, 말린 과일(딸기, 키위, 레몬, 오렌지) 적당량, 노브스갈라 포도씨유 3큰술, 설탕 1큰술

만드는 법

- 1 너츠(견과)는 잘게 다진다.
- 2 암웨이 퀸 인덕션레인지 2에 암웨이 퀸 욱을 올리고 포도씨유를 바른 뒤 5단에서 마시멜로와 설탕을 넣고 완전히 녹인다. 불을 끄고 현미튀밥과 검은깨, 다진 견과류를 넣고 섞는다.
- 3 스테인리스 스틸 틀이나 용기에 포도씨유를 바른 후 말린 과일을 넣은 다음 ②를 넣고 암웨이 퀸 쿠킹시트를 사용해 평평하게 다듬으며 누른 뒤 먹기 좋은 크기로 자른다.



요리명장 8기 송정민&김선학

몇 해 전 어머니가 돌아가시면서 21년 된 암웨이 퀸을 유산으로 남겨주셨어요. 그 후 어머니와의 추억을 생각하며 암웨이 사업과 요리에 관심을 가지게 되었습니다. 제가 어릴 적 퀸을 이용해 다양한 간식과 요리를 만들어주셨는데, 그중 쌍화차, 녹두전, 강정은 어머니의 고향인 전라도 지역을 대표하는 향토 음식입니다. 단백질이 많은 녹두전과 깊고 진한 쌍화차를 머금은 목은지수육은 맛이 일품일 뿐 아니라 겨울철 든든한 보양식으로도 좋을 것 같아 만들어보았습니다. 무엇보다도 톡톡 튀는 플레이팅 아이디어로 멋진 요리를 완성하게 해준 김선학 서포터에게 감사드립니다.



암웨이 퀸 대형 프라이팬



신금균&김태신 요리명장팀 고향의 정이 깃든 통영의 맛

에디터·진희정 | 포토그래퍼·이창화(요리), 이기태(인물) | 스타일리스트·김소현(차리다 스튜디오) | 레시피 감수·김은정(분당 ABC 강사)



고구마빼떼기죽

재료 불린 검정콩(서리태) 50g, 콩(강낭콩, 밤콩 등) 50g, 기장 50g, 수수 50g, 삶은 팥 50g, 밤 5개, 고구마 말랭이 200g, 이스프링 물 1L

만드는 법

- 1 검정콩이 마른 콩일 경우 하루 전에 불리고, 콩은 씻어둔다. 기장과 수수는 깨끗이 헹구어 1시간 정도 불리고, 고구마 말랭이는 한번 헹군 후 물 1L에 담가 1시간 정도 불린다. 밤은 껍질을 벗겨 반으로 자른다.
- 2 모든 재료를 압웨이퀸 욕에 넣고 뚜껑을 닫는다. 압웨이퀸 인덕션레인지 2 12단에서 가열하다가 모이스처 쉴이 나타나면 6단으로 낮춰 35분간 저어주면서 가열한다.

감로빈

재료 대추 3개, 채 썬 생강 1/2작은술, 습식 찹쌀가루 100g, 꿀 1큰술, 유자청 1큰술, 유자 건지 1큰술, 잣 약간, 익반죽 시 사용할 따뜻한 물 3큰술, 노브스칼라 포도씨유 약간

만드는 법

- 1 대추는 씨를 빼고 채 썬 뒤 생강과 함께 꿀에 10분 재우고, 찹쌀가루는 익반죽한다.
- 2 압웨이퀸 대형 프라이팬을 압웨이퀸 인덕션레인지 2 10단에서 2분간 가열하고 포도씨유를 살짝 두른다. 5단으로 낮춰 ①의 찹

쌀가루 반죽을 동그랗게 올려 투명해질 때까지 3분간 익힌 뒤 뒤집어 3분간 익힌다.

- 3 접시에 유자청을 바른 후 ②를 올리고, 그 위에 유자 건지와 ①의 대추, 생강을 골고루 얹고 잣을 올려 완성한다.

방앗잎부추전

재료 부추 40g, 방앗잎 8장, 생바지락살 40g, 자숙 새우살 40g, 양파 1/4개, 당근 20g, 풋고추 1/2개, 홍고추 1/2개, 부침가루 60g, 달걀 1개, 노브스칼라 포도씨유, 이스프링 물 100ml

만드는 법

- 1 부추와 당근은 3cm 길이, 방앗잎은 잎만 1cm 크기로 썬다. 양파는 가늘게, 풋고추와 홍고추는 반으로 자른 뒤 씨를 빼고 0.3m 간격으로 채 썬다.
- 2 바지락살과 새우살은 키친타월로 물기를 제거한 후, 바지락살은 1cm 간격으로 썰고 새우는 등을 기준으로 반 가른다.
- 3 부침가루에 달걀과 물을 섞어 반죽을 만든 후 ①과 ②를 모두 넣고 섞는다.
- 4 압웨이퀸 대형 프라이팬을 압웨이퀸 인덕션레인지 2 10단에서 2분간 예열한 후 5단으로 줄인다. 포도씨유를 두른 뒤 30초 더 가열하다가 ③의 반죽을 손바닥 크기로 떠서 얇고 동그랗게 펼쳐 노릇해질 때까지 7분간 익히고 뒤집어서 6분 더 가열한다.

요리명장 8기 신금균&김태신



고향을 떠올렸을 때 그리운 맛은 어떤 것일까 생각하며 메뉴를 개발하게 되었습니다. 오래전부터 가족의 고향인 경상도 음식을 접할 기회가 많았는데 먹고 나면 다시 생각날 때가 많더라고요. 제가 개발한 요리는 조금 더 대중적인 맛과 쉽게 구할 수 있는 재료들로 변화를 주었습니다. 특히 압웨이퀸이 식재료 그대로의 식감과 풍미를 살려줘 더욱 근사한 요리를 완성할 수 있었습니다. 요리는 따뜻한 마음을 주고받는 소통의 매개체라고 생각합니다. 김태신 서포터와 같이 준비하며 기쁜 마음을 함께 나눌 수 있어 좋았고, 대화를 계기로 더 든든하고 가까운 사이가 되었습니다.



압웨이퀸 욕

우리, 차 한잔할까요? 라임트리 프룻 티 컬렉션

차와 선이 한 가지 맛이라는 '차선일미(茶禪一味)' 사상은 차의 경지와 선의 경지를 동일시한다. 차의 맛뿐 아니라 차를 음미하고 즐기는 시간을 함께 누릴 수 있는 여유와 맛과 멋을 안다면 차선일미의 참뜻을 느낄 수 있을 것이다. 차를 즐기기에 더없이 좋은 이 계절, 한국암웨이가 라임트리 프룻 티 컬렉션을 출시한다.

일상 속에서 잠시 휴식을 취할 때나, 누군가와 이야기할 때, 즐거운 식사 후에 우리는 당연한 수순으로 차를 찾는다. 혼자서 잠시 생각을 정리하고 싶을 때도, 고요히 감정을 고르는 시간에도 차 한잔과 함께라면 보다 부드럽고 유연하게 시간을 음미할 수 있다. 계절을 가리지 않고 지속되는 미세먼지와 건조한 대기 환경, 혹한기 등을 견딜 수 있는 힘은 따뜻한 차 한잔을 즐기는 여유로운 마음에서 나오는 것이 아닐까. 부쩍 차가워진 바람이 몸과 마음을 시리게 만드는 요즘, 한국암웨이가 라임트리 프룻 티 컬렉션을 새롭게 출시한다. 복분자, 모과, 대추, 생강, 꿀 등 국내산 원재료를 더욱 건강하고 깊은 맛을 낸 것은 물론, 최근 대체 감미료로 각광받고 있는 알룰로스를 사용해 건강한 단맛 설계로 주목받고 있다. 알룰로스는 자연 상태의 설탕에 가까운 단맛을 내고, 칼로리가 거의 없는 것으로 알려져 있다! 특히 강원도 철원 비무장지대의 청정한 자연에서 채취한 아카시아 벌꿀을 사용해 자연에서 온 건강한 맛을 느낄 수 있다. 원재료의 풍미를 고스란히 느낄 수 있는 라임트리 프룻 티 컬렉션으로 찬 바람 부는 계절을 건강하게, 더불어 차 한잔으로 여유를 만끽할 수 있기를 바란다.

*대체 감미료 '알룰로스' 로 비만에서 벗어나다(미래창조과학부 보도 자료, 2016. 7. 20)





겨울을 건강하게 준비하는 시간

매서운 한파가 시작된 겨울, 우리 몸과 마음을 따뜻하게 만들어줄
암웨이의 신제품을 소개한다.

- 1 뉴트리라이트 파이토 에너지를 담은 아티스트리 시그니처 셀렉트 마스크. 5가지 피부 고민별 맞춤 솔루션을 위해 5개의 마스크가 각기 차별화된 신제품으로 개발되었다. 또한 얼굴 부위별 퍼스널라이즈드 케어까지 가능하다. 그린, 옐로, 화이트, 레드, 퍼플의 파이토 컬러로 구성되어 각 컬러별 뉴트리라이트 성분 및 내추럴 보태니컬 성분이 함유되어 파이토 에너지를 전달한다. 수분, 각질 제거, 광채, 모공 정화, 탄력 케어의 다양한 기능으로 무장한 시그니처 셀렉트 마스크로 홈케어를 정복해보자.
- 아티스트리 시그니처 셀렉트 퓨리파잉 마스크. ₩38,000원. 아티스트리 시그니처 셀렉트 폴리싱 마스크. ₩38,000원. 아티스트리 시그니처 셀렉트 브라이트닝 마스크. ₩38,000원. 아티스트리 시그니처 셀렉트 페밍 마스크. ₩38,000원. 아티스트리 시그니처 셀렉트 하이드레이팅 마스크. ₩38,000원.

'뉴트리라이트 농장에서 생산해 뉴트리라이트 제품의 일부 원료로 사용되거나, 뉴트리라이트의 엄격한 기준을 통과한 원료사에서 공급하는 것을 말합니다. (뉴트리라이트는 자사의 세계적인 비타민 및 건강기능식품 브랜드입니다.) 일부 원료에 한함.

- 2 겨울철, 몸과 마음을 따뜻하게 녹여줄 차를 한국암웨이에서 새롭게 선보인다. 복분자, 모과, 대추, 생강, 꿀 등 국내산 원재료로 더욱 건강하고 깊은 맛을 낸 것은 물론, 설탕의 양을 최소한으로 줄이고 대체 감미료로 각광받고 있는 알룰로스를 사용했다.
- 라임트리 프рут 티 컬렉션. ₩18,000원.
- 3 일분일초가 아쉬운 아침, 달콤하고 든든하게 하루를 시작할 수 있는 XS 에너지 시리얼 초코 콘플레이크를 출시한다. 달콤한 초콜릿으로 입안 가득 즐겁고, 바삭하고 담백한 콘플레이크의 영양을 그대로 담았다. 비타민과 철분, 아연을 비롯한 9가지 영양소를 담아 아침 식사 대용으로 손색없다.
- XS 에너지 시리얼 초코 콘플레이크. ₩6,300원.



55



갈등을 겪는 우리, 마음을 어루만지는 대화가 필요하다

글·박대령(이아당 심리상담센터) | 그림·토펅이미지

A는 친하게 지내던 동료와 얼마 전 말다툼을 한 이후로 몹시 소원해졌다. 아끼는 만큼 강하게 충고를 해주었는데, 상대가 그 말에 상처받고 난리를 치더라. 도대체 자신이 무슨 잘못을 했기에 그 난리냐고 내게 하소연해왔다. 우리는 A처럼 살아가면서 상식적이지 않은 상대방의 반응에 당황스러울 때가 있다. 아무리 살펴봐도 상대방을 크게 공격하거나 비판한 말이 아닌데, 그걸 무시나 공격으로 느끼니 참으로 안타깝다. 대화로 풀어보려 해도 말을 하면 할수록 꼬인다. 나중에는 똑같은 한국말을 하는데도 마치 외계인과 대화하는 느낌마저 들어 허탈해지기까지 한다. 도대체 무엇이 문제일까?

무시하지 않아도 무시할 수 있다

무시란 말은 대개 상대방을 얕잡아보거나 깎아내린다는 의미로 사용된다. 그러나 상대방의 말이나 마음을 보지 않고 지나치는 것도 무시다. 무시에는 여러 유형이 있는데, 첫째는 상대방의 상황을 인지하지 못해 대수롭지 않게 말하는 경우다. 김 과장은 이 대리가 며칠 동안 계속 지각을 하자 근무 태도가 나쁘다며 크게 혼을 냈다. 그런데 이 대리는 여러 날 아내와 부부 싸움을 하느라 너무 힘든 상황이었다. 논리적으로 김 과장은 잘못이 없다. 하지만 상대방의 마음을 알았다면 지적을 하는 한편, 힘든 마음을 다독여줄 수 있었을 것이다. 둘째는 상대방의 말만 듣고 마음은 그냥 지나치는 경우다. 흔히 논리적으로 말하길 좋아하는 사람과 정서적인 반응을 원하는 사람이 만날 때 생기는 문제다. 이성적인 경향이 강한 사람은 옳고 그름을 잘 따지는데, 그러다 보면 결국 상대방은 “그래, 너 잘났다”며 화를 내거나 입을 닫아버린다. 토론이라면 이겨서 좋겠지만 관계에서는 지는 셈이다. 논리 너머에 있는 감정과 욕구를 바라보고 그 마음을 알아주는 게 중요하다.

자존심은 건드리지 말아야 한다

주변을 살펴보면 상대방의 작은 반론에도 굉장히 흥분하고 주장을 고집하는 사람이 있다. 곁에서 볼 때는 고집불통이고 어떤 말을 한들 씨도 안 먹힐 것 같다. 별것 아닌 일에 고함을 치는 고객, 작은 불만에 불같이 화를 내는 부모나 상사도 마찬가지다. 이들은 자존심이 무척 세다는 공통점이 있다. 자존심이 센 사람은 다른 이의 말을 공격적이고 위협적으로 받아들인다. 전쟁터에서 돌아온 군인이 작은 소음에도 깜짝 놀라는 것처럼 말 하나하나에 민감하다. 이들에게는 별생각 없이 던진 말 한마디가 비수처럼 느껴질 수 있다. 이런 사람을 상담소에서 가끔 만나는데, 실제 인간관계에서 큰 상처를 받아 남의 말에 방어적으로 반응하는 것 같다. 따라서 이런 사람과 갈등이 있을 때는 본의 아니게 그의 아픈



상처를 건드려서 날카롭게 반응하는 것이라고 생각할 필요가 있다. 꼭 자존심 센 사람이 아니더라도 현대인은 지지와 수용보다 크고 작은 공격과 위협에 노출되어 있다. 그래서 날이 갈수록 민감해지고 자신을 지키는 마음, 즉 자존심이 커져가는 것 같다. 상대방의 아픈 마음을 이해하면 우리는 한층 차분하게 그를 바라볼 수 있고, 그 마음을 어루만지는 대화를 할 수 있다.

인정하고 존중하는 말로 시작해보자

상대방이 방어적일수록 나의 모든 논리는 그를 더욱 방어적으로 만들 뿐이다. 마음을 알아주는 말을 먼저 해야 상대방도 방패를 내려놓는다. 무엇보다 중요한 건 상대방을 인정하는 것이다. 상대방의 얘기가 말도 안 된다고 생각할지라도 이렇게 말해보자.

A: 그렇게 말씀하시는 게 당연해요.

얼마나 기분이 상하셨겠어요.

B: 그럼. 당신 같으면 기분이 안 나쁘겠어?

A: 네, 그러실 만하지요.

물론 이런 대화법은 악성 고객이나 상대방이 날 폭력적으로 대할 때는 예외다. 그리고 무조건 저주라는 얘기가 아니다. 우리는 상대방에게 동의하지 않고도 공감해줄 수 있다. 그럴 때는 “미안하다”는 말이 좋다. “죄송하다”는 내가 잘못했을 때 쓰는 말이지만, “미안하다”는 내 잘못이 아닐 때도 쓸 수 있다. 이와 관련해 나의 힘든 마음도 표현하고 싶을 땐 ‘나 대화법’이 유용하다. ‘너 대화법’은 네가 이래서 내 기분이 나쁘다는 식으로

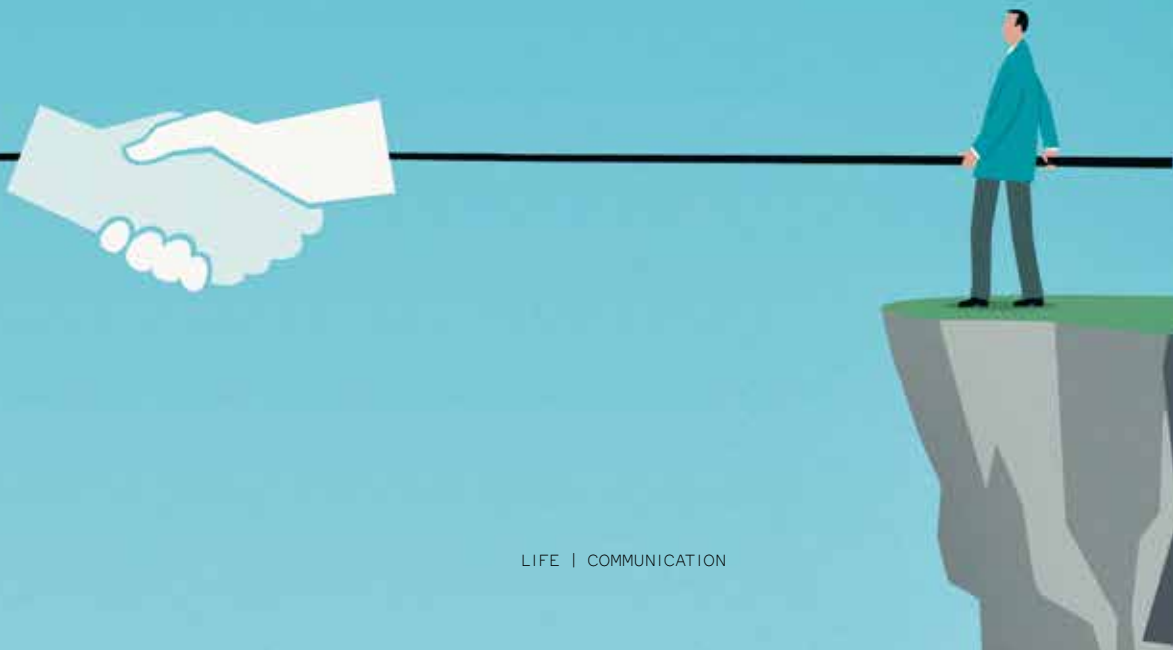
얘기하는 것이다. 요컨대 문제를 상대방의 탓으로 돌리는 대화 방식이다. 이렇게 말하면 물론 상대방은 더욱 방어적으로 나온다.

반대로 ‘나 대화법’은 “제가 잘못 생각한 것일 수 있는데”, 또는 “이건 제 문제일 수 있는데”라고 말한다. 실제로 내가 잘못 생각하는 경우도 많고, 내 잘못이 없더라도 상대방이 옳을 수 있음을 인정하는 것이다. 이렇게 말하면 상대방은 그만큼 쉽게 마음을 열 것이다.

아울러 간단명료하게 사실만을 얘기하는 게 중요하다. 여기에 덧붙여 그로 인한 내 감정과 바람을 이야기하면 ‘나 대화법’이 완성된다. “이건 내 문제일 수 있는데, 어제 그 문제에 대해 얘기할 때 조언해준 게 기분이 안 좋았어. 난 위로받고 싶었거든. 원하는 걸 얘기 안 한 건 내 잘못이지만, 다음엔 위로를 먼저 해주면 안 될까.”

이렇게 대화 말미에 자신의 욕구나 바람을 이야기하는 건 매우 요긴하다. 그러지 않으면 상대방이 자신과 따지려 하는 것으로 인식할 수 있기 때문이다. 이런 대화에서 무엇보다 중요한 건 상대방이 왜 그러는지 자세히 살피고 그의 입장이 되어보는 것이다. 기술적으로 말만 잘해도 훨씬 낫겠지만, 상대방은 내 마음에 더 민감하게 반응하기 때문이다.

이렇게 갈등을 풀어나가는 과정은 말을 넘어서 그 뒤에 배경으로 있는 삶을 탐구하고 이해하는 것이다. 상대방에게 어떤 말이 필요한지 고민하다 보면 어느덧 전에는 힘들었던 갈등도 쉽게 풀리는 걸 발견할 것이다. 나아가 인간에 대한 이해심과 포용력이 넓어지고 여유로워져 마음이 한층 평화롭고, 삶 또한 풍요로워지는 걸 경험할 수 있을 것이다.





Amway

축하합니다

지속적인 열정과 도전을 통해
새로운 핀(Pin)을 성취하신
영예의 주인공들을 소개합니다.

Founders Crown Ambassador · Crown Ambassador · Founders Crown · Crown
Founders Triple Diamond · Triple Diamond · Founders Double Diamond · Double Diamond
Founders Executive Diamond · Executive Diamond · Founders Diamond · Diamond
Founders Emerald · Emerald · Founders Sapphire · Sapphire · Founders Ruby
Founders Platinum · Ruby · Platinum · Gold Producer · Silver Producer



Founders Double Diamond

2018년 9월 1일부

심화영·이준호 대전시 서구



Double Diamond

2018년 9월 1일부

김희·남시범 서울시 광진구



Executive Diamond

2018년 9월 1일부

류지민 서울시 서초구

2018년 8월 1일부

김태순·서광원 경북 포항시

조영주·차태범 대구시 수성구

주용석·이지현 경기 광명시



Founders Diamond

2018년 9월 1일부

강미선·정원주 경기 광주시

김귀영·신형순 경기 남양주시

김세중 대구시 수성구

박우형 서울시 동대문구

이교현·이상호 대전시 서구

정해식·김경화 경남 김해시

조성림·이규만 서울시 성동구

최옥다 울산시 남구



Diamond

2018년 9월 1일부

고상은·성영희 제주 제주시
 곽영숙·김기현 대전시 유성구
 김경덕·송희규 경기 광주시
 김경선·유장규 서울시 강서구
 김민숙 충남 천안시
 김선희·박성일 서울시 송파구
 김용미·조정범 경기 구리시
 김윤영·문현호 경기 수원시
 김은순·김항영 서울시 동대문구
 김은옥·김현성 서울시 동작구
 박지영·허윤석 경기 수원시
 박희린·윤보은 서울시 성동구
 배정환·최윤희 경기 안산시
 서영 경기 화성시
 손예리·이을호 경북 경주시
 안혜진·홍지훈 서울시 관악구
 유진화 경기 화성시
 윤석구 서울시 서초구
 이경선·정준 충남 보령시
 이경은·민봉기 경남 김해시
 이난미·김태현 전남 순천시
 이소울·문귀석 경남 양산시
 이승은·김도연 대구시 달성군
 이우간·이병철 충남 예산군
 이운한 서울시 서초구
 임혜란·박영인 서울시 노원구
 정수철 강원 춘천시

정혜진·서동혁 충북 청주시
 조미선·손병주 경남 김해시
 지윤숙 경기 화성시
 진선자·권성택 경기 시흥시
 최명신 서울시 성북구
 최은희·박현욱 울산시 울주군
 한지연·구민영 경기 수원시

2018년 8월 1일부

강정애 대구시 달서구
 구미정·천명갑 대구시 동구
 김도연·최성희 부산시 동구
 김선민·최성식 경기 용인시
 김성환·이진아 경남 창원시
 김숙이·김원기 서울시 광진구
 김지영·박승민 경기 성남시
 박순옥·지종림 경기 의왕시
 박인선 인천시 부평구
 백형규·박용자 서울시 송파구
 윤금복 충북 청주시
 이정화 경남 창원시
 이화정·박해준 경기 수원시
 임용선·이만형 대구시 달서구
 조양현 경기 의왕시

2018년 5월 1일부

임수정·우승민 경기 수원시



Founders Emerald

2018년 9월 1일부

권미아·문성준 경북 칠곡군
 김정숙·김용걸 경기 시흥시
 남봉욱·이강원 충남 천안시
 박민수·손지선 경남 김해시
 박용현·권노은 경기 안산시
 오승우 전북 익산시
 원영숙·신성우 대구시 수성구
 윤은혜 경기 시흥시
 이교정·최교원 경북 안동시
 이병훈·윤혜영 경기 용인시
 이선미 광주시 광산구
 최규용·김수정 충남 공주시
 한상숙 경기 용인시



Emerald

2018년 9월 1일부

권혜경·오세호 경남 양산시
 김경희 울산시 남구
 김명신·정필환 경기 광주시
 김미정·조용준 전북 전주시
 김상희·송은주 서울시 광진구
 김은정 세종시 한솔동
 김정금·서재성 서울시 강서구
 김지연 서울시 서초구
 김진의·서정원 경남 김해시
 김현미 대전시 서구
 김현욱·김기성 부산시 동래구
 김현정·유대열 부산시 부산진구
 김희숙·박상희 인천시 남구
 박지우·황현승 서울시 강동구
 신경숙·조우재 부산시 남구
 신규원·이영민 경기 성남시
 심연화 경기 성남시
 오복순·김도환 강원 동해시
 유규영 경기 화성시
 유재화·한승록 강원 강릉시
 유정희·김병주 부산시 금정구
 윤나영·김현우 부산시 사하구
 이석영·서일공 경남 김해시
 이신화 경기 성남시
 이정하·조민준 경남 진주시
 장기성·신정화 부산시 부산진구
 장소영·김봉철 경기 화성시
 정경아·박정호 경기 용인시
 조혜진 경기 용인시
 주정주·김흥국 서울시 서초구
 채동기 경기 수원시
 최혜진·이은규 경기 용인시
 탁세미나·이승준 경기 이천시
 현두례 광주시 서구

2018년 8월 1일부

강경숙·백송현 경기 화성시
 고혜란·이상풍 대전시 서구
 금경단·김홍재 부산시 기장군
 김혜란·이근용 경북 포항시

문보영·조윤형 경기 고양시
 박정은·이종석 경기 수원시
 박지연·이응수 경기 용인시
 양정희·조영식 경북 포항시
 안지현·이지수 인천시 서구
 위진아·최병식 경기 남양주시
 윤경미·정순오 대구시 동구
 이성미·윤태근 울산시 남구
 정미애 울산시 중구
 최은희·박현욱 울산시 울주군
 최홍화 서울시 영등포구
 하진호·김애임 서울시 영등포구
 황선자 경기 안양시

2018년 7월 1일부

김선희·박승빈 경기 용인시



Founders Sapphire

2018년 9월 1일부

공현욱·류춘석 광주시 북구
 김병을·구정숙 대구시 북구
 김승화·안형원 경기 용인시
 노경주·정성용 경기 부천시
 박구은 서울시 강서구
 박선주·신철기 경기 화성시
 변정원 경남 창원시
 양혜란 대구시 수성구
 유미화·백승철 대전시 유성구
 윤정아·이형주 광주시 서구
 이광국·김향순 경기 수원시
 이상애·유진건 충북 청주시
 이수희·황경하 서울시 서초구
 장선숙·임희택 서울시 용산구
 전명배·김연희 경남 창원시
 정다운 경기 파주시
 조선화·강신욱 경북 경주시
 채민혁·모근옥 광주시 서구
 최한욱 경남 김해시
 하명화 강원 원주시
 홍기연·이재성 인천시 연수구

2018년 8월 1일부

이화영 경기 용인시



Sapphire

2018년 9월 1일부

권성수·최희정 충북 청주시
 김민선·남기원 충북 청주시
 김윤숙·조철흠 부산시 수영구
 나선정·이경섭 대구시 달성군
 문한영 서울시 강동구
 박세진·송강석 경기 수원시
 안현아·정연관 경기 용인시
 오경미·이영일 부산시 영도구
 유나영·정현명 인천시 부평구
 이동우·서함미 경남 창원시
 이명숙 경기 남양주시
 이민선·정승진 광주시 서구
 이보경 서울시 강서구
 이윤경 대구시 수성구
 이지희·길형주 경기 남양주시
 최유화 경기 수원시
 하윤자·정순재 대구시 동구
 하은진·이상현 경남 김해시
 허윤서·이재열 울산시 울주군

2018년 8월 1일부

김경애 경기 고양시
 김순호·이남준 경기 안양시
 김주하 전북 전주시
 김진숙·오동진 충남 연기군
 나부경·최성웅 부산시 동래구
 박명은·이근 경기 구리시
 신미경 경기 남양주시
 유연상 경기 남양주시
 이은경 경기 의왕시
 이지윤 대구시 동구
 정경아·박정호 경기 용인시
 정서연 경남 진주시
 정선임 대구시 북구
 조미선·손병주 경남 김해시
 차은실·최인환 경남 진주시
 최문영 광주시 광산구
 최주희 경남 창원시
 현두례 광주시 서구
 황미정 인천시 남동구
 김경애 경기 고양시
 김순호·이남준 경기 안양시
 김주하 전북 전주시
 김진숙·오동진 충남 연기군
 나부경·최성웅 부산시 동래구
 박명은·이근 경기 구리시
 신미경 경기 남양주시
 유연상 경기 남양주시
 이은경 경기 의왕시
 이지윤 대구시 동구
 정경아·박정호 경기 용인시
 정서연 경남 진주시
 정선임 대구시 북구
 조미선·손병주 경남 김해시
 차은실·최인환 경남 진주시
 최문영 광주시 광산구
 최주희 경남 창원시
 현두례 광주시 서구
 황미정 인천시 남동구
 권기출 경기 남양주시
 권노은 경기 안산시
 권미경·김호완 경북 안동시
 권미영 대전시 서구
 권아영 전남 영암군
 권자은·윤준식 서울시 서초구
 권현주·김효문 대구시 북구
 길난주 충북 제천시
 김지현·송영인 세종시 소담동
 김건하·김동혁 대구시 북구



Founders Platinum

2018년 9월 1일부

LISHUAI 경기 성남시
 LIXUECHENG·이미영 서울시 금천구
 SHENJINGGUAN 경기 수원시
 가춘·서익수 충남 천안시
 강경준·조현근 경기 양주시
 강규진 경기 김포시
 강민정·유진호 경북 포항시
 강오현·유영선 경기 용인시
 강은정 부산시 금정구
 강정미·강대규 경기 수원시
 강지영·서상린 경기 하남시
 강지원·함동수 경기 고양시
 강청림 경기 고양시
 강지원·송명희 부산시 부산진구
 강혜정 경기 고양시
 강효석·하미경 경기 화성시
 강호숙 대구시 수성구
 고규영·이원표 서울시 중구
 고동진 경기 수원시
 고민선 울산시 중구
 고영동 대전시 서구
 고유미·이경수 대전시 유성구
 고창민 경기 부천시
 고혜영·김택곤 서울시 마포구
 공정식·최진희 경남 김해시
 광승호·김현정 부산시 해운대구
 광인영·김순득 대구시 수성구
 광지는 충남 서천군
 구남용 충남 논산시
 구미정·이봉수 경기 광주시
 구정이 경기 평택시
 국미경 광주시 북구
 권기출 경기 남양주시
 권노은 경기 안산시
 권미경·김호완 경북 안동시
 권미영 대전시 서구
 권아영 전남 영암군
 권자은·윤준식 서울시 서초구
 권현주·김효문 대구시 북구
 길난주 충북 제천시
 김지현·송영인 세종시 소담동
 김건하·김동혁 대구시 북구

김경아	경기 용인시	김영란·김광년	경남 양산시	김현정·이경재	광주시 서구	박승균	경기 수원시	손영숙	부산시 수영구	오봉철	경기 시흥시
김경애	강원 원주시	김영옥	울산시 중구	김현정·황종순	강원 원주시	박연수·김국형	경기 용인시	손정아	울산시 남구	오영남·엄성미	경기 광주시
김경원	부산시 부산진구	김영임	경기 용인시	김현중	경남 김해시	박연아·이종신	경기 수원시	손정아	충남 천안시	오영숙·윤성운	대전시 유성구
김정은	부산시 서구	김영창	경기 화성시	김혜숙·이은택	대전시 동구	박영주	서울시 동대문구	손지민	경기 안주시	오영자·안교민	경기 시흥시
김금옥·정진환	경기 성남시	김영화·김현철	서울시 관악구	김혜영	전북 익산시	박옥진	경기 성남시	송미숙	서울시 강남구	오용필	서울시 노원구
김난영	경남 창원시	김영화·조대용	광주시 광산구	김혜진·이태호	강원 속초시	박원민·김희경	경기 하남시	송석종·공은정	광주시 광산구	오재린·김종석	광주시 북구
김다미	부산시 수영구	김예영	인천시 부평구	김화영·황인태	부산시 부산진구	박윤숙·조용석	세종시 한솔동	송성현·강나리	제주 제주시	오태림	경기 파주시
김대겸·박시연	경기 화성시	김용섭	강원 원주시	김화진·이충근	경기 안산시	박윤희·배상돈	충남 천안시	송수민	대구시 달서구	오현지	부산시 수영구
김대호·박주연	울산시 동구	김유경	서울시 강서구	김호경·이준혜	울산시 남구	박은경·김창범	전남 나주시	송영순·최대환	경기 광명시	오희진	경기 안성시
김덕희·조영식	광주시 북구	김윤희·김희철	충북 청주시	김효은·서상운	경기 남양주시	박은정·정영도	경남 사천시	송주연	경남 진주시	왕세령·이동영	광주시 북구
김도현	경기 수원시	김은실·박근성	충남 서천군	김희숙	대구시 수성구	박점순	강원 원주시	신기찬	울산시 남구	우창하	서울시 강남구
김동영	경기 의왕시	김은주·이근복	서울시 용산구	나경윤	인천시 중구	박정은·송준석	세종시 소담동	신미경·조춘식	경남 거제시	유성란·김태호	부산시 서구
김동주·황금옥	경기 시흥시	김은희	울산시 남구	남궁영미·김현범	경기 남양주시	박정화·김원철	인천시 서구	신복인·강성화	경기 오산시	유용열·최동순	경기 여주시
김동춘	울산시 남구	김은희·김성열	경기 화성시	남기탁	부산시 강서구	박주미·이정환	경기 고양시	신성아	충남 천안시	유원애·최성호	대전시 대덕구
김두영·김철현	울산시 북구	김인옥	대전시 대덕구	남승열·하정임	대구시 북구	박지현·김승혁	경기 성남시	신숙정·김필훈	대구시 수성구	유은영·임채식	대전시 유성구
김막례·박병환	전북 군산시	김정미·김용직	경기 용인시	남영숙·박도현	경남 창원시	박진수	전남 순천시	신승훈	경남 창원시	유정·양승철	경남 통영시
김명남·문종화	광주시 광산구	김정수	경기 구리시	노덕일	경기 광주시	박현정	광주시 북구	신용선·홍순복	경남 창원시	유지선·정민호	경기 용인시
김명애·이유수	광주시 광산구	김정숙·천여덕	충남 천안시	노은화·박준호	광주시 광산구	박희선·오준석	부산시 동래구	신윤주·윤종원	서울시 관악구	유혜경·김대규	충남 홍성군
김문정·정현한	대구시 달서구	김정은·안신영	경기 남양주시	노진하·우성훈	서울시 은평구	박희정·신현중	서울시 강서구	신은정·박신호	경기 남양주시	윤길남	서울시 양천구
김미석	경기 수원시	김정은·윤호민	울산시 남구	류기복·이경미	부산시 강서구	박희제	경북 영덕군	신주홍	대구시 달서구	윤성숙·강상구	경남 진주시
김미숙·윤대성	경남 양산시	김정화	대전시 중구	문경혜·하인태	전북 전주시	배경민·김승희	대구시 북구	신지연·박세용	경북 칠곡군	윤수진·장동훈	경기 평택시
김미영·김유환	경남 사천시	김정희·곽종섭	경기 파주시	문병권	경남 진주시	배경옥	대구시 북구	신진숙·정훈재	경남 창원시	윤현정·김현기	부산시 동구
김미영·장승환	경기 수원시	김정희·이석희	충북 충주시	문윤미·이승훈	경기 평택시	배문선	대구시 북구	신하늬·강유선	서울시 마포구	이경문·김우상	경기 용인시
김미정·안기창	서울시 성동구	김종관	경북 포항시	문윤영	부산시 부산진구	배우현·이정현	인천시 부평구	신혜경	경기 고양시	이경미·이창홍	세종시 아름동
김미정·최문현	서울시 서초구	김종열·김홍안	경기 수원시	문지화·박홍현	경기 김포시	배은희	경기 화성시	심석연·주세연	경기 수원시	이경민·전주호	인천시 남동구
김미화·송정섭	부산시 연제구	김종일	경기 광주시	문희철	경기 남양주시	배주은	부산시 기장군	심시점	경남 김해시	이경숙·이용필	충북 청주시
김민경·조남중	경남 거제시	김주원	경기 성남시	민지영	경기 김포시	배지영	대전시 중구	심유리	울산시 중구	이경애	경남 창원시
김민선·강윤용	경북 경주시	김준원	경기 하남시	박경훈·윤정희	광주시 서구	백지형	부산시 기장군	심윤경	서울시 강남구	이경화·탁세원	경남 통영시
김민숙	서울시 강서구	김지민·최민혁	서울시 노원구	박금대·신혜은	부산시 수영구	백현희·이원철	경남 사천시	심태완	서울시 마포구	이광선	경기 하남시
김방실·조성만	서울시 관악구	김지숙·조문빈	대전시 서구	박다현·황영돈	대구시 동구	사민희·임옥빈	충남 아산시	안말여	강원 동해시	이기순·최부락	경기 용인시
김병식·오현숙	전남 나주시	김지영·박인산	부산시 연제구	박동월	경남 김해시	서명수	서울시 성북구	안미경·강경현	경북 포항시	이기원	충북 청주시
김보미·김경서	서울시 성북구	김지혜·정인식	경기 파주시	박명성	경남 창원시	서미연·이택재	서울시 성북구	안아령·강해천	대구시 수성구	이미애	인천시 연수구
김봉림·이미홍	서울시 구로구	김지혜·진창현	충남 공주시	박미정	부산시 기장군	서상완·오기은	울산시 북구	안정아·정해성	경기 군포시	이미영·양형태	광주시 북구
김봉화·홍지운	제주 제주시	김진	서울시 마포구	박병창	경북 안동시	서영섭	충남 계룡시	안정현	경기 수원시	이미옥·정광섭	경남 진주시
김선경	서울시 강동구	김진숙·차두환	서울시 종로구	박보라	경기 용인시	서윤미·이후석	경기 용인시	안지은·이민우	경기 용인시	이미정·이선영	경남 김해시
김선덕·정상진	전북 전주시	김쭈·채홍신	경기 수원시	박사라	경남 김해시	서윤미·이후삼	대전시 유성구	양춘자·이후석	경기 광주시	이백현·조두루	경기 용인시
김선주·박진성	경기 용인시	김창미·석진우	대구시 북구	박상용	충남 천안시	서은진	서울시 양천구	양태연·이후암	경기 안양시	이병구·김유림	전북 남원시
김성하·최종상	경기 군포시	김태연·정향순	서울시 성동구	박상원·조화임	부산시 해운대구	서정화	대구시 달서군	어은정·이근성	전남 나주시	이상숙	서울시 강서구
김성희	전남 나주시	김태욱·신승윤	충북 청주시	박상희·이동준	서울시 강서구	서지안·이재민	경남 진주시	엄경란·장은철	부산시 사하구	이상준	울산시 남구
김소라·허재영	경기 용인시	김태희·이종용	대구시 수성구	박선근	경기 안산시	서찬석·김춘화	경기 부천시	엄세연·김태윤	경기 용인시	이상호	강원 춘천시
김소영·변형순	경기 화성시	김해림·이장용	경기 구리시	박선숙·조영민	경기 수원시	성민경·엄오일	경기 성남시	엄순옥·강신혁	경기 의왕시	이서영	부산시 북구
김수현·김상범	대전시 중구	김향미	강원 원주시	박성숙	경남 창원시	성영옥·류병환	경기 성남시	엄영희·문임생	울산시 남구	이서현	대전시 동구
김순옥·최용석	경기 부천시	김현경·김경민	부산시 금정구	박성희	인천시 연수구	성평용·김미원	경기 수원시	여주연·이광수	경기 구리시	이선미·신승훈	부산시 남구
김연주·김철	대전시 유성구	김현연·김태성	경북 안동시	박세명	울산시 중구	성현정·김석원	울산시 남구	여진희	부산시 부산진구	이선미·이종수	경남 거제시
김영	경기 성남시	김현정·김중광	대전시 유성구	박소영·김기성	충북 청주시	성효창	인천시 계양구	연관순	경기 화성시	이성화	대구시 북구
김영	경기 성남시							오미경·황인찬	경남 창원시	이소영	경기 남양주시



Ruby Direct



Platinum

이소영·이상빈 부산시 북구
 이소영·장주환 울산시 울주군
 이순예·문인평 경기 수원시
 이승미·구자원 대구시 수성구
 이승택·권호순 서울시 양천구
 이승희·최연웅 울산시 남구
 이신영·이주환 인천시 연수구
 이애란 서울시 관악구
 이양희 경북 경산시
 이연숙 울산시 남구
 이연희 경기 동두천시
 이영미 경남 밀양시
 이영순·박병용 전남 순천시
 이영주 경기 수원시
 이영희 경기 수원시
 이영희 경북 포항시
 이에은 경기 남양주시
 이육희 충남 천안시
 이유림·안상엽 경기 수원시
 이은섭 전북 무주군
 이은영 울산시 울주군
 이은영·이충희 충북 청주시
 이은영·전용석 경기 남양주시
 이은정·손병성 경기 안산시
 이은희 대전시 동구
 이은희·유정우 전북 전주시
 이의현 인천시 남동구
 이인자·장재훈 경기 이천시
 이점규 경기 부천시
 이준순·표기환 경기 남양주시
 이정인 경기 성남시
 이정화·오현석 경기 군포시
 이정화·임태훈 경기 화성시
 이정희·문병철 경남 의령군
 이종선 경기 화성군
 이종섭 전북 전주시
 이주희 충북 청주시
 이주희·윤영언 서울시 노원구
 이준삼 대구시 달서구
 이지선·오경규 대전시 유성구
 이지현 부산시 연제구
 이지현·김동현 대전시 유성구
 이지혜 서울시 은평구
 이지혜·김상진 경기 용인시
 이진화·윤민 서울시 상북구

이창현 강원 강릉시
 이재목·전우섭 울산시 남구
 이재아 강원 강릉시
 이철봉 서울시 영등포구
 이형영·김중구 경기 용인시
 이현주 서울시 송파구
 이현주 경기 성남시
 이현주 경기 용인시
 이혜정 서울시 서초구
 이화영·정유자 충남 천안시
 이화정·김규락 경북 포항시
 임동석·정미경 경기 안양시
 임복이 인천시 서구
 임성택·제갈진 부산시 기장군
 임수영·이춘성 충남 보령시
 임수진·양태규 대전시 대덕구
 임수영·조홍철 인천시 중구
 임수주 서울시 영등포구
 임윤숙·백석현 서울시 구로구
 임은영 대구시 북구
 임자연·홍중구 경북 상주시
 임진우·이효림 서울시 광진구
 임해은·주해성 경기 용인시
 장미경·서재선 부산시 기장군
 장미화·김승희 서울시 마포구
 장유미·김태현 경남 진주시
 장정은·나용근 경기 수원시
 장지윤·박성식 대전시 유성구
 전경숙·양정필 충남 천안시
 전영·이대현 경기 화성시
 전선화 경기 안양시
 전세숙·김중현 경기 성남시
 전수영·최종규 경기 용인시
 전영미·김효수 경기 용인시
 전은경·정태성 경북 포항시
 전은영·강정수 경남 진주시
 전은옥·홍용수 부산시 사상구
 전현경·서승관 대전시 대덕구
 전현선 서울시 강남구
 전현아·강성수 전남 무안군
 전혜경 경기 성남시
 정경희·김민석 울산시 북구
 정광명 경북 구미시
 정명숙 서울시 강북구
 정문순 경남 진주시
 정문희·김범준 서울시 노원구

정미덕 전남 나주시
 정백금 경북 안동시
 정보영·유정현 충북 영동군
 정복선 강원 평창군
 정선미 광주시 북구
 정시훈·서운경 경남 창원시
 정애라 서울시 성북구
 정영옥 서울시 금천구
 정은선·김광태 대구시 북구
 정인숙·이상섭 대구시 북구
 정정옥·박철서 경북 칠곡군
 정찬우 경남 창원시
 정춘자·이병화 서울시 중랑구
 정현경·김민석 경북 구미시
 정현미·김대일 울산시 북구
 정현아·이상진 경남 창원시
 정호정 인천시 연수구
 정희선 부산시 부산진구
 조기환 대전시 유성구
 조선경 경남 통영시
 조신자 대전시 유성구
 조영선 경기 수원시
 조영옥·양세옥 서울시 동대문구
 조윤아 서울시 서초구
 조은숙·박병진 경기 의정부시
 조은진·장이욱 전남 나주시
 조창환 충북 청주시
 주명규 서울시 구로구
 진경예·이치호 대전시 유성구
 진연·이용길 경기 광주시
 진연이 제주 제주시
 진훈희·백승민 경기 수원시
 차용·김주희 인천시 서구
 차민기·임미영 세종시 도담동
 차애경 부산시 기장군
 최근민 서울시 금천구
 최길림 경기 하남시
 최명순 서울시 성동구
 최문영·최일훈 경남 창원시
 최미 서울시 관악구
 최미숙·이상윤 서울시 영등포구
 최민경 경기 남양주시
 최보람 경남 거제시
 최선경·김태우 세종시 아람동
 최선자 서울시 마포구
 최애란·장태영 부산시 북구

최양희 광주시 광산구
 최영숙 울산시 중구
 최영옥·박순원 부산시 수영구
 최영인·이진민 대전시 서구
 최옥주·기시범 인천시 부평구
 최은실 강원 원주시
 최은주 대전시 유성구
 최은진 경기 김포시
 최지영·이종기 서울시 양천구
 최진희·이소영 경북 포항시
 최춘희·이상덕 울산시 남구
 최향주·박재균 대구시 동구
 최형순·김종우 전남 영광군
 추귀숙·최기영 울산시 남구
 추단영·박성옥 경남 양산시
 탁기문 경기 구리시
 하영희·이철민 전북 전주시
 하지현·권철순 경북 칠곡군
 한기수 서울시 송파구
 한미혜 대구시 중구
 한삼영·박철한 경남 창원시
 한선미·김영식 충북 청주시
 한소연 대전시 중구
 한승욱·박진우 경북 칠곡군
 한수엽 대전시 대덕구
 한여성 대전시 유성구
 한정민 경기 시흥시
 한종필·김상숙 충남 아산시
 한현옥 인천시 남동구
 한재민·박성훈 전남 여주시
 허나정 경남 김해시
 허세영·김수엽 대구시 달서구
 허지선·이상빈 경기 용인시
 허진희·이동률 경남 창원시
 홍석만 전남 순천시
 홍순주·김희순 경기 고양시
 홍승희·조원혁 경기 수원시
 홍영주·김효정 경남 김해시
 홍은미·서석민 경기 안양시
 홍창현·강승모 부산시 부산진구
 황남선 경남 진주시
 황보유미·조창현 경기 구리시
 황양호·김미애 전북 익실군
 황인희·송재호 경남 창원시
 황정수·이병우 서울시 구로구

2018년 9월 1일부

강수미·김광록 광주시 광산구
 공현숙·김영삼 광주시 남구
 김미선 경기 오산시
 김미숙·박종필 충남 천안시
 김성임·김경호 경기 용인시
 김인정 서울시 강서구
 김해경·손경락 경기 수원시
 나성은 전남 화순군
 나운서 전북 전주시
 박지훈·진주영 인천시 부평구
 박창섭·이단실 대구시 달서구
 송연자·권호철 서울시 노원구
 유영주·박용 대전시 유성구
 윤상원·이준성 세종시 아람동
 윤희복·전용준 대전시 중구
 이소라·이성주 부산시 영도구
 전선아·최종열 서울시 도봉구
 전설희·이동국 서울시 강북구
 정성희·최병갑 전북 전주시
 정현미 광주시 서구
 조월숙 경남 김해시
 조현진·김환재 대구시 달서구
 주수빈·차창식 경남 창원시
 최낙미 경기 의왕시
 한종천 대전시 서구
 한희선·소진욱 서울시 종로구
 현진희·곽봉수 경남 양산시

2018년 8월 1일부

고은아 전북 전주시
 김영임 경기 용인시
 김해림·이장용 경기 구리시
 김현수 경남 김해시
 박인걸·이봉연 경기 화성시
 송주연 경남 진주시
 이승택·권호순 서울시 양천구
 이진환·백은영 경남 김해시
 임윤숙·백석현 서울시 구로구
 정선미 광주시 북구
 주명규 서울시 구로구
 홍석만 전남 순천시
 홍은미·서석민 경기 안양시

2018년 9월 1일부

강신욱 경기 파주시
 강지혜·이호형 경북 경주시
 강춘자 서울시 강서구
 고은영 충남 천안시
 공미정 서울시 강동구
 광미희 충북 청주시
 구진숙 경기 수원시
 권계령 부산시 북구
 김경태 대전시 유성구
 김광식·정경순 충남 예산군
 김기현·추명순 부산시 금정구
 김나영 부산시 남구
 김덕교 대구시 수성구
 김도현 경북 안동시
 김명주 경기 군포시
 김미경 부산시 해운대구
 김미경·김완식 경기 안양시
 김미선·송귀근 전남 완주군
 김미숙 전북 완주군
 김민영·전병규 대구시 북구
 김보성·우청식 대전시 중구
 김복순 서울시 용산구
 김부기 대구시 달서구
 김상기 경기 의왕시
 김셋별 경기 성남시
 김세진·한명훈 경기 광주시
 김수진 부산시 강서구
 김순정 전남 순천시
 김신애 경기 김포시
 김영란 경기 군포시
 김영옥 서울시 양천구
 김영민 서울시 도봉구
 김용자 경기 수원시
 김은경 경남 남양주시
 김은미·전환규 경남 진주시
 김임수·김성훈 대구시 달서구
 김정아 경기 의왕시
 김정옥·문용완 서울시 중구
 김정원 경기 고양시
 김정중 대구시 수성구
 김정희·윤충호 부산시 강서구
 김진섭·권수영 대구시 북구
 김태신·옥창훈 경기 성남시
 김태진 서울시 성북구

김현정	경남 거제시	양은영	부산시 동래구	임석원	서울시 동작구	2018년 8월 1일부		문지예	경기 부천시	임은희	대전시 대덕구
김현주	경기 파주시	양하나	제주 제주시	임선미	충북 청주시	강순미·진홍열	강원 원주시	박민석	서울시 관악구	장무석	서울시 동작구
김형주·강찬호	부산시 해운대구	오종현	서울시 송파구	임애경	경기 화성시	고명실	경남 진주시	박시영	부산시 부산진구	장우성	대구시 달서구
김혜경	충남 천안시	오필란·김광명	부산시 해운대구	임영주	울산시 남구	고은정·박인근	서울시 관악구	박영애	경기 김포시	정금용	경기 화성시
김혜라	경기 수원시	오현자	전북 전주시	임현주	대전시 유성구	공현상·민정하	경남 창원시	박은영·윤성태	경기 의정부시	정미진	경북 영천시
김혜란	대구시 달성군	우수정	대구시 달성군	장숙경	부산시 해운대구	곽미숙	대구시 달서구	박지영	광주시 서구	정영주	경기 화성시
김혜연	경기 용인시	유미·이경열	경기 성남시	장지영	부산시 북구	국인혜	경북 영덕군	박혜리·송상훈	서울시 강동구	정해미	서울시 은평구
김혜자	서울시 강서구	유지영	서울시 중구	장지정	경기 성남시	권미경·정주영	서울시 구로구	박홍숙	부산시 금정구	조미정	전남 순천시
김희영·김학성	경기 용인시	유하나	대전시 서구	정경미	전북 전주시	권은혜	서울시 도봉구	박희준	경기 평택시	조성현	서울시 마포구
나윤영	경기 수원시	윤내총	서울시 은평구	정경은·김삼수	경기 안산시	권진희·강백규	경기 용인시	백기천	경남 양산시	조속희	서울시 강남구
노지은	충남 천안시	윤상한	서울시 동대문구	정경화	경남 통영시	권현아	경기 하남시	백남순	인천시 남동구	조연희	울산시 북구
류경희·박성오	경남 창원시	윤여창	서울시 서초구	정규임	전남 화순군	김강설	서울시 노원구	백성례·김종찬	경남 김해시	조진	경기 안양시
류성혜	경남 김해시	윤정례	경기 수원시	정세나	경남 거제시	김교명	경기 안양시	서병갑·신현지	경남 창원시	조혜숙	부산시 북구
모현숙	광주시 남구	은희정·이성기	충남 천안시	정수희	부산시 북구	김명화	서울시 은평구	서희진	경남 거제시	주수현	경기 남양주시
문지원	부산시 부산진구	이강호	대전시 동구	정순덕·신재인	강원 속초시	김미영	충남 천안시	선옥연	경기 남양주시	지원희	경남 양산시
박나래·강은성	충남 천안시	이경민	울산시 울주군	정혜원·김영진	충남 당진시	김미정	전북 정읍시	성솔희	경기 남양주시	진순자	부산시 남구
박노정·정은화	부산시 부산진구	이경원	서울시 서초구	조기연·배정대	인천시 서구	김민규	경북 구미시	송미현	경기 부천시	진정아	경기 용인시
박명희	대구시 동구	이금진	강원 원주시	조민지	제주 제주시	김빛나	서울시 강동구	신옥경	경기 고양시	차민정	대구시 수성구
박미경	부산시 동래구	이동원	서울시 양천구	조윤미	서울시 강서구	김성희	경기 구리시	신호경	대전시 서구	차아정	서울시 강남구
박미진	광주시 광산구	이미간	서울시 중랑구	조인희	제주 제주시	김연정·김국년	경기 화성시	심하영	인천시 서구	최소희	전북 전주시
박서영	경기 수원시	이미경	경기 수원시	조정용	경기 남양주시	김영민	경북 칠곡군	안규식·강덕희	서울시 성동구	최옥교	인천시 부평구
박석규	서울시 송파구	이미옥·황송남	서울시 동작구	조희정	서울시 송파구	김영선	경기 남양주시	안철규	경기 평택시	최영석	경북 경산시
박설희·김진현	경남 양산시	이민성	강원 춘천시	주란·문대민	서울시 강남구	김영숙	경기 남양주시	양두영	광주시 서구	최윤선	서울시 강남구
박수정	전북 전주시	이보배	경기 수원시	천정민	경북 경주시	김영희	세종시 조치원읍	양윤주	서울시 강서구	최은정	경기 용인시
박순녀	서울시 강서구	이상호	충북 청주시	최경숙	인천시 남구	김영호	울산시 북구	오명주	서울시 강서구	최진욱	서울시 영등포구
박신영	강원 춘천시	이선화	서울시 관악구	최대영	서울시 강남구	김옥순·김경호	전북 김제시	오성희·권지성	대전시 유성구	홍지혜	경남 거제시
배수현	경기 고양시	이선희	세종시 보람동	최서윤·박희수	경기 수원시	김은영	충북 청주시	오승익	제주 제주시	황영미	경기 수원시
변상미	서울시 송파구	이실근	울산시 남구	최영숙·최원민	경기 이천시	김은영	경남 창원시	오은성·이현주	부산시 동래구	황현아	대전시 중구
봉선화	경기 구리시	이옥순	서울시 송파구	최인경·오승준	서울시 동대문구	김은정	광주시 서구	우지연	경기 하남시	황호순	서울시 동작구
서미자	경남 진주시	이윤희	부산시 부산진구	최정일	경기 성남시	김은희·원강희	부산시 북구	유은희	대전시 동구		
서선희	전남 순천시	이은실	충북 충주시	하철민	경남 진주시	김은희·이성원	경기 용인시	유정화	대구시 북구		
서애랑	광주시 광산구	이은주	경남 창원군	하혜경	부산시 북구	김정숙	경기 시흥시	윤재철	경남 창원시		
서영민	경기 화성시	이인숙	광주시 서구	한경희·홍성서	경기 용인시	김정현	대전시 동구	윤정식	충북 청주시		
서효현·최아름	부산시 기장군	이인우·노은진	부산시 수영구	한비아	서울시 관악구	김준·김은주	경기 부천시	윤정애	인천시 부평구	김소연	경기 용인시
설승만	대구시 북구	이자연	부산시 해운대구	한영자	경기 광주시	김지숙	경기 군포시	은희	대구시 달서구	김현우·정현재	경북 경주시
성기명	충북 청주시	이정숙	서울시 강서구	한제희	서울시 강서구	김평옥·이숙희	경기 부천시	이동완	대전시 중구	송미선	서울시 동대문구
손순득	대전시 서구	이주리	경기 안산시	한필녀	서울시 용산구	김해련	광주시 남구	이미순	경남 양산시	이영순	경북 구미시
송미진	경기 화성시	이주은	충북 청주시	함영숙	인천시 서구	김현희	전북 전주시	이서미	울산시 울주군	임경수	경남 창원시
신경희·윤명훈	광주시 북구	이찬재	대구시 북구	한한샘	대전시 유성구	김혜숙·박세훈	경남 양산시	이선미	부산시 연제구	조경식	서울시 구로구
신원길	부산시 부산진구	이재희	서울시 강동구	홍사찬·김순옥	경기 화성시	김혜정	경기 하남시	이세영	경남 창원시	최지원	충북 청주시
심병수	대전시 유성구	이한결	서울시 성북구			김효석	부산시 동구	이연옥	대전시 중구	추문성·박석희	광주시 광산구
심은영·홍욱	서울시 송파구	이해성	서울시 용산구			김효정	대구시 수성구	이은성	경기 화성시		
안려나·신동출	인천시 부평구	이현숙	경기 수원시			김희정	대구시 수성구	이재희	대구시 수성구		
안은미	인천시 남동구	이형현	경기 수원시			노석자	인천시 중구	이정분	울산시 중구		
양선미	경기 남양주시	이화	경남 창원시			류인숙	경남 양산시	이희자	서울시 동작구		
양은경	충북 청주시	임미영	경기 시흥시			문성인	대전시 서구	임석	서울시 은평구		

2018년 7월 1일부

김소연	경기 용인시
김현우·정현재	경북 경주시
송미선	서울시 동대문구
이영순	경북 구미시
임경수	경남 창원시
조경식	서울시 구로구
최지원	충북 청주시
추문성·박석희	광주시 광산구



Gold Producer

2018년 6월 1일부

강경진 경북 구미시
 김잔디 경기 화성시
 이보경 부산시 부산진구
 이은영 경남 진주시

2018년 5월 1일부

김남숙 경기 안양시
 서태주 경남 창원시

2018년 9월 1일부

김강일 광주시 북구
 김나현 서울시 마포구
 김동석 경기 안양시
 김세연 서울시 동작구
 김양희·문홍모 서울시 송파구
 김연숙·이현학 경기 고양시
 김영자 전남 목포시
 김은정·이철호 서울시 광진구
 노경숙 경기 수원시
 박부빈 광주시 북구
 박선희 경남 김해시
 박영자 경기 평택시
 백진희 경기 군포시
 양영자 광주시 서구
 엄준미 서울시 서초구
 강원 원주시
 여귀자·김홍태 강원 원주시
 여환걸 서울시 양천구
 우정현 충북 청주시
 이경희 서울시 서초구
 이상익 서울시 강서구
 이세라·전병철 서울시 금천구
 이연재·유관형 서울시 중랑구
 이윤경·박병철 부산시 서구
 이은경 대전시 유성구
 이인애·김기영 경기 용인시
 이정은·박승현 경남 김해시
 이현순 강원 동해시
 임윤정·조정래 서울시 동대문구
 장현정·김상수 경남 김해시
 정제자 대구시 북구
 조은희 전북 전주시
 주명희 경기 화성시
 최병희 서울시 마포구
 최순정 충북 청주시
 탁지연 대전시 서구
 한선영 경기 수원시
 호진아 충남 당진시
 화혜원 경남 창원시

2018년 8월 1일부

강은미 서울시 서초구
 권선진 충북 충주시

권옥순 울산시 남구
 금상미·고강혁 경기 고양시
 김도영·손성민 경기 수원시
 김동욱 서울시 구로구
 김민지·이삭 경남 김해시
 김보경 경기 화성시
 김보라 경기 고양시
 김상범 경기 용인
 김선영·서은식 경북 칠곡군
 김세원 경기 고양시
 김연주 부산시 연제구
 김영철 충남 보령시
 김희정 경기 용인시
 나수연 대전시 서구
 노명화 경기 용인시
 맹상호 서울시 강남구
 박경미 경기 수원시
 박선미 경남 진주시
 박선영 광주시 북구
 박수현 경기 고양시
 박승두 경기 구리시
 배덕한 경남 함안군
 배수만 대구시 달성군
 변매자 경기 시흥시
 안지연 경기 화성시
 양순자 부산시 금정구
 엄재화 경기 용인시
 오춘영 경기 안산시
 오현아 강원 동해시
 유이정 대전시 유성구
 유하나 충남 보령시
 이경민 경남 창원시
 이계영 전남 순천시
 이미정 경기 수원시
 이서정 경남 거제시
 이선영 경기 군포시
 이은희 충남 홍성군
 이재연 서울시 성북구
 이정철 서울시 서초구
 이향미 경남 창원시
 장선희 대구시 북구
 장지훈 인천시 남구
 정승혜 경기 고양시
 정은주 경북 포항시
 정은화 서울시 구로구
 정현정 대구시 동구

조윤미 서울시 강서구
 최근용 강원 동해시
 최원순 전북 군산시
 최정우 경남 창원시
 한영아 경기 김포시
 황성찬 서울시 동작구

2018년 7월 1일부

김선자 경남 양산시
 서재순 경기 화성시
 정태영 경북 경주시
 황혜영 경기 용인시

2018년 6월 1일부

김정화 서울시 강서구
 김현정 경남 거제시
 백종연 충남 아산시
 봉윤미 충북 청주시
 연정선 충북 청주시
 이천희 경기 용인시

2018년 5월 1일부

김기희 경기 남양주시

2018년 4월 1일부

김상두 경남 김해시
 최선금 광주시 광산구



Silver Producer

2018년 9월 1일부

BOLORNOMIN
 전북 전주시
 강현수 경남 김해시
 권오현 서울시 동작구
 권위선 경남 김해시
 김경미 경기 평택시
 김명숙 울산시 북구
 김문숙 대전시 서구
 김선화·곽은광 전북 전주시
 김성숙 강원 원주시
 김소은 서울시 서초구
 김연미 전북 전주시
 김영애 전북 전주시
 김용국 경기 광주시
 김은경 경남 김해시
 김은숙 서울시 강동구
 김은정 서울시 은평구
 김향수 서울시 동대문구

노연수 경기 화성시
 박규락 대구시 달서구
 박병홍 경북 구미시
 박수미 대전시 대덕구
 박용숙 경남 양산시
 박효빈 서울시 노원구
 배영진 서울시 강서구
 백선영 서울시 양천구
 서보람 서울시 관악구
 서주은·정원태 강원 정선군
 서진원 서울시 서초구
 송현정 경기 수원시
 심혜윤·이원철 부산시 수영구
 양승애 경기 고양시
 양은선 경기 안양시
 윤지영 경기 하남시
 윤혜림 부산시 강서구
 윤혜원·이경륜 부산시 강서구
 이경애 경남 창원시
 이경진 대전시 동구
 이광자 서울시 마포구
 이미진 경기 화성시
 이분선 경북 봉화군
 이상진 서울시 영등포구
 이수정·송민근 대구시 북구
 이순자 서울시 마포구

이은희·하환진 경남 창원시
 임수연 광주시 북구
 장현아 경기 용인시
 정말숙 강원 동해시
 조광희 서울시 동작구
 조태금 대구시 달성군
 조해주 전남 화순군
 채수례 경기 수원시
 최정미 대전시 유성구
 최정인 경기 성남시
 하수철 서울시 중랑구
 하영학 경기 성남시
 한윤아 경기 화성시
 허성순 강원 춘천시
 홍혜지·문충국 인천시 서구
 황진희 충남 천안시

2018년 8월 1일부

강미희 경기 부천시
 권동욱 대구시 서구
 김강일 광주시 북구
 김건호 경기 수원시
 김남희 전북 전주시
 김미선 경기 김포시
 김병규 경남 창원시
 김성진 서울시 강서구
 김성혜 경남 창원시
 김순이 경기 안산시
 김영진 서울시 강서구
 김영해 경남 김해시
 김옥윤 경기 남양주시
 김용석 부산시 해운대구
 김정관 광주시 광산구
 김진숙 경기 화성시
 문혜선·이종영 경기 안산시
 박부빈 광주시 북구
 박주원 인천시 부평구
 박희상·이은경 경남 창원시
 배경숙 부산시 동구
 배선옥 경남 진주시
 배정혜 경남 김해시
 서종심 경북 포항시
 신원기 경남 김해시
 양삼남 전북 전주시

오수정 경남 양산시
윤수미 광주시 북구
이미경 경기 용인시
이미숙 경기 용인시
이미영 경기 파주시
이숙자 충북 청주시
이승미 광주시 광산구
이현미 경기 부천시
임미란 경남 진주시
임혜정 경남 창원시
장영화 대전시 유성구
전경원 전북 전주시
정귀례 경기 성남시
정유진 인천시 서구
정혜정 서울시 마포구
정효원 경남 창원시
조복례 경기 고양시
주미재 경기 광주시
지종헌 경기 의왕시
최미란 경남 창원시
최은미 경남 창원시
최은옥 인천시 남동구
한미애 부산시 북구
홍혜원 인천시 남동구
황정임 경북 포항시
황정희 부산시 금정구

전명임 경기 수원시
전혜영 충북 청주시
채점례 전북 군산시

2018년 5월 1일부

연정순 경기 성남시
최원희 서울시 노원구

2018년 4월 1일부

박수정 경기 수원시
봉윤미 충북 청주시
안진아 충남 홍성군
장민희 경북 영주시

2018년 1월 1일부

박원창 대구시 동구
이영은 경남 창원시

2018년 7월 1일부

김광민 대구시 북구
김은영 충북 청주시
민병구 대전시 서구
박윤하 경기 화성시
송현주 경기 수원시
정순애 경기 화성시
조아름 대구시 달성군
조해정 충북 청주시
최란옥 전북 전주시

2018년 6월 1일부

김동현·오평심 충북 청주시
김현희 서울시 마포구
박현정 경기 김포시

XS ENERGY

LIVE ENERGY XS



NEW!

XS 에너지 시리얼
초코 콘플레이크



Amway

